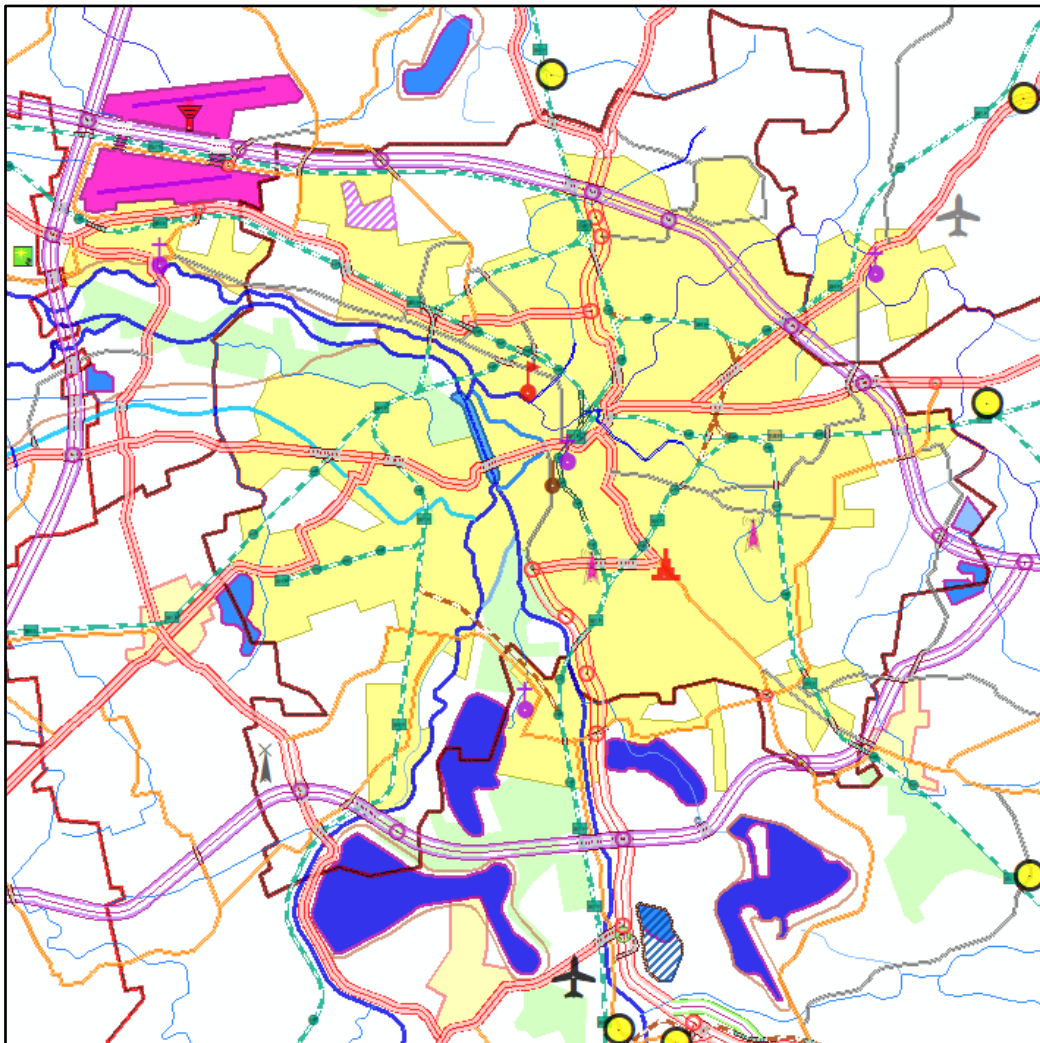




Dokumentation

Digitales Landschaftsmodell 1:1 000 000

DLM1000



Produktstand 31.12.2021

Inhaltsverzeichnis

1	Übersicht über den Datenbestand	3
2	Allgemeine Beschreibung des Datenbestandes	4
2.1	Inhalt und Format	4
3	Spezifikation DLM1000 (Kompakt)	6
3.1	Beschreibung des Datenbestandes	6
3.2	Beschreibung des Datenaustauschformates	6
4	Spezifikation DLM1000 (Ebenen)	7
4.1	Beschreibung des Datenbestandes	7
4.2	Überblick der Zuordnung der Objektarten zu Ebenen	9
4.3	Beschreibung der Ebenen	13
5	Aktualität und Vollständigkeit	54
6	Erfassungskriterien und Bemerkungen	56
7	Datenbezug	68
8	Nutzungsbestimmungen und Quellenvermerk	68
9	Kontaktdaten	68

1 Übersicht über den Datenbestand

Produkt:	Digitales Landschaftsmodell 1:1 000 000 (DLM1000)
Inhalt:	Topographische Objekte der Landschaft im Vektorformat auf Grundlage des AFIS-ALKIS-ATKIS-Datenmodells
Gebiet:	Bundesrepublik Deutschland
Georeferenzierung:	<ul style="list-style-type: none">▪ UTM-Abbildung in Zone 32, Ellipsoid GRS80, Datum ETRS89▪ Gauß-Krüger-Abbildung im 3. Meridianstreifen, Bessel Ellipsoid, Potsdam Datum (Zentralpunkt Rauenberg)
Lagegenauigkeit:	± 250m (siehe auch Abschnitt 2)
Aktualität und Vollständigkeit:	siehe Abschnitt 5
Datenformate:	<ul style="list-style-type: none">▪ NAS (für Kompakt)▪ SHAPE (für Ebenen)
Bereitstellung*:	<ul style="list-style-type: none">▪ Datensatz via Download▪ Web Feature Service
Historische Daten:	Verfügbar ab 2007
Datenvolumen:	<ul style="list-style-type: none">▪ NAS 320 MB▪ SHAPE 240 MB
Datenurheber:	Bundesamt für Kartographie und Geodäsie

* Bitte beachten Sie, dass nicht über jede Bereitstellungsform alle Georeferenzierungen und Datenformate zur Verfügung gestellt werden können. Wenden Sie sich bei Fragen gern an das Dienstleistungszentrum.

2 Allgemeine Beschreibung des Datenbestandes

2.1 Inhalt und Format

Das Digitale Landschaftsmodell 1:1 000 000 (DLM1000) ist Bestandteil des Amtlichen Topographisch-Kartographischen Informationssystems (ATKIS®) und basiert auf dem gemeinsamen Datenmodell für AFIS®, ALKIS® und ATKIS®.

Die Dokumentation zur Modellierung der Geoinformationen des amtlichen Vermessungswesens (kurz GeoInfoDok) beschreibt die Projekte AFIS®, ALKIS® und ATKIS® mit ihren länderübergreifend festgelegten Eigenschaften in durchgängiger Form. Im Basisschema sind grundlegende Eigenschaften von Geo-Objekten abgebildet. Im AAA-Fachschemata werden die Fachobjekte mit ihren Attributen beschrieben. Aus Anwendersicht sind die nach Objektbereichen, Objektartengruppen und Objektarten gegliederten ATKIS-Objektartenkataloge dabei von besonderem Interesse. Ein auf offenen Standards basierendes Datenaustauschformat wird in der Dokumentation zur Normbasierten Austauschschnittstelle (NAS) spezifiziert.

Alle Dokumente der GeoInfoDok sind auf den Internetseiten der Arbeitsgemeinschaft der Vermessungsverwaltungen der Länder der Bundesrepublik Deutschland ([AdV](#)) veröffentlicht. Im Rahmen dieser Produktdokumentation wird für weiterführende Darstellungen und Erklärungen auf diese Dokumente verwiesen.

Das DLM1000 beschreibt die topographischen Objekte der Landschaft im Vektorformat. Die Objekte werden einer bestimmten Objektart zugeordnet und durch ihre räumliche Lage, ihren geometrischen Typ, beschreibende Attribute und Beziehungen zu anderen Objekten (Relationen) definiert. Die räumliche Lage wird für das DLM1000 abbildungsunabhängig angegeben. Die Daten sind entsprechend dem Signaturenkatalog 1:500 000 der Digitalen Topographischen Karte 1:500 000 (DTK500) kartographisch generalisiert. Jedes Objekt besitzt einen deutschlandweit eindeutigen Objektidentifikator (OID), der über die gesamte Lebenszeit des Objektes gleich bleibt.

Bezüglich des Informationsumfangs des DLM1000 gibt es detaillierte Angaben zu den einzelnen Objektarten, den Attributen mit den Attributwerten und den Modellierungsregeln speziell in dem Dokument „[ATKIS®-Objektartenkatalog DLM1000](#)“ und in dieser Dokumentation.

Das DLM1000 beinhaltet – im Gegensatz zum Digitalen Basis-Landschaftsmodell – keine lückenlose Information der tatsächlichen Nutzung der Erdoberfläche. Der Inhalt bezieht sich auf ausgewählte Objektarten mit bestimmten Attributen im Zusammenhang mit einem Erfassungskriterium. So beinhaltet zum Beispiel die Objektgruppe ‚Vegetation‘ nur wenige Objektarten mit einem Erfassungskriterium bezogen auf die Flächengröße der einzelnen Objekte.

Die Lagegenauigkeit des DLM1000 beträgt für alle Objekte $\pm 250\text{m}$. Sie kann durch auflösungsbedingte Generalisierung diesen Wert auch überschreiten.

Für den Datensatz sind 2 Spezifikationen vorgesehen:

Kompakt

Datenbestand mit allen Inhaltselementen entsprechend des ATKIS-OK und der Möglichkeit einer differenziellen Datenaktualisierung (Nutzerbezogene Bestandsdatenaktualisierung NBA). (NBA zurzeit nur als Erstausrüstung vorhanden)

Ebenen

Datenbestand mit einer vordefinierten inhaltlichen Strukturierung der Daten in thematischen Ebenen durch Bündelung semantisch zusammengehöriger Objektarten. Vereinfachung der originären Datenstrukturen durch weitest gehende Anbindung nicht geometriebehafteter Objekte bzw. Informationen an geometriebehaftete Bezugsobjekte.
Eine differenzielle Datenaktualisierung des Datenbestandes ist in dieser Spezifikation nicht möglich.

3 Spezifikation DLM1000 (Kompakt)

3.1 Beschreibung des Datenbestandes

Der Datenbestand folgt den in der GeolInfoDok AFIS-ALKIS-ATKIS Anwendungsschema Version 6.0 festgelegten Spezifikationen. Die folgenden Dokumente liefern umfassende Informationen zu allgemeinen AAA-Modellgrundlagen, Inhalt und Modellierungsregeln des DLM1000:

- [Hauptdokument](#)
(Allgemeine Dokumentation zu AAA-Referenzmodell, Basisschema, NAS, etc.)
- [ATKIS®-Objektartenkatalog DLM1000](#)
(Objektarten mit Definition, Attributen, Relationen etc.)

Ergänzend:

- [Modellierungsbeispiele zum ATKIS® Basis-DLM](#)
- [Liste der Spitzenaktualität des ATKIS® Basis-DLM](#)

3.2 Beschreibung des Datenaustauschformates

Der Austausch von Daten im AAA-Datenmodell erfolgt über die Normbasierte Austauschschnittstelle (NAS). Die folgenden Dokumente liefern umfassende Informationen zu dieser Schnittstelle:

- [Hauptdokument](#)
(Allgemeine Dokumentation zu AAA-Referenzmodell, Basisschema, NAS etc.)
- [Externes Modell Datenaustausch](#)
(Sämtlichen XML-Schemadateien)

Die Daten werden nach folgenden Verfahren abgegeben:

- **Bestandsdatenauszug**
Dateninhalt entspricht einer räumlichen und/oder semantischen Selektion aus dem Gesamtdatenbestand ohne die Möglichkeit eines differenziellen Updates.
- **Nutzerbezogene Bestandsdatenaktualisierung (NBA)** (zurzeit nur als Erstausrüstung vorhanden)
zur Führung von Sekundärdatenbeständen mittels Datenerstausrüstung und nachfolgender differenzieller Updates (stichtagsbezogen). Der Dateninhalt entspricht einer einmalig festgelegten räumlichen und/oder semantischen Selektion aus dem Gesamtdatenbestand.

4 Spezifikation DLM1000 (Ebenen)

4.1 Beschreibung des Datenbestandes

Das Produkt stellt neben der NAS ein alternatives Datenformat für ATKIS-Daten der Modellart DLM1000 dar. Der Focus liegt hierbei insbesondere auf der sofortigen, unkomplizierten Nutzbarkeit einer einfachen ebenenorientierten Datenstruktur in Geodaten visualisierenden oder weiter verarbeitenden Systemen.

Hauptcharakteristika aus Anwendersicht:

- Bündelung semantisch zusammengehöriger Objektarten durch Definition von thematischen Ebenen
- Direktanbindung attributiver Informationen an die jeweiligen Objektgeometrien
- weitestgehend Anbindung nicht raumbezogener Informationen an die relevanten Objekte mit Raumbezug.

Festlegungen zur Produktdefinition:

- Der Dateninhalt orientiert sich am in der GeoInfoDok (Objektartenkatalog) ausgewiesenen Objektumfang.
- Das Datenmodell unterstützt die Portierung aller im Objektartenkatalog aufgeführten geometriebehafteten Objektarten.
- Alle portierten Dateninhalte werden als Shape-Dateien bereitgestellt. Da das Shape-Format jeweils nur Objekte des gleichen Geometrietyps aufnehmen kann, bestehen Ebenen in der Regel aus mehreren Teilebenen für jede relevante geometrische Objektausprägung.
- Die im DLM1000 enthaltenen Objektarten ohne Raumbezug (ZUSO, NREO, Kataloge) werden aufgelöst und die Fachinformationen an die relevanten Objekte mit Raumbezug direkt angefügt. Damit entfällt z.B. die explizite Portierung der Beziehung *istTeilVon*.

Namenskonventionen:

- Der Name einer Ebene setzt sich zusammen aus einem Kürzel für das inhaltliche Thema, einer fortlaufenden Nummerierung der Ebenen innerhalb eines Themas und einer Kennung für den Geometrietyp der enthaltenen Objekte. Beispiel:
Ebene „gew01_f“ gehört zur Ebene „01“ im Thema „Gewässer“ und enthält flächenhafte Objekte.
- Die Namensgebung der Attribute kann wegen der Shape-spezifischen Beschränkung auf 10 Zeichen nicht in der im AAA-Objektartenkatalog ausgewiesenen Langform erfolgen. Stattdessen werden die zusätzlich ausgewiesenen und aus 3 Zeichen bestehenden Attributkennungen verwendet (z.B. ADM für *administrativeFunktion*). Zu beachten ist dabei, dass einige Attributkennungen für verschiedene Objektarten relevant sein können.
- Bei Objektattributen, für die im OK keine Angabe einer kurzen Attributkennung existiert (z.B. AX_Lebenszeitintervall.beginnt, AA_Modellart.advStandardModell u.a.) wird eine u.U. vom Datenmodell abweichende Bezeichnung mit maximal 10 Zeichen verwendet.

Attributfestlegungen:

- Zur Bezeichnung der Sachattribute werden die im Objektartenkatalog aufgeführten Namenskürzel verwendet. Im Falle von allgemeinen Objektattributen ohne definiertes Namenskürzel werden eigendefinierte Kürzel verwendet.
- An jedem Objekt wird ein Attribut geführt, das kennzeichnet, ob das Objekt eine Unterführungsbeziehung *hatDirektUnten* besitzt oder nicht (Attributname HDU_X). Die gegenläufige Überführungsbeziehung wird nicht gekennzeichnet.
- Alle *hatDirektUnten* Beziehungen werden in einer separaten Ebene zusammengefasst und nicht an den jeweiligen Objekten geführt. Diese Ebene besitzt keine Geometrie. Damit wird die Auswertung von Über- und Unterführungssituationen im Datensatz erleichtert.
- Bei Attributen mit mehreren Wertebelegungen (multiple Attribute, z.B. Kardinalität 1..*) werden die Einzelwerte in einer Zeichenkette zusammengeführt. Als Trennzeichen fungiert das Doppelkreuz (#).
- Das Zusammenfassen von verschiedenen, thematisch zusammengehörenden Objektarten in einer Ebene führt dazu, dass nicht alle Attribute der Ebene für jedes Objekt zutreffend sind. Text-Attribute bleiben in diesem Fall leer. Bei numerischen Attributen wird der Wert „-9999“ eingefügt.
- Wenn ein numerisches Attribut nicht belegt ist, wird dieses mit dem Wert „-9998“ gezeigt.

Änderungen in der GeolInfoDok

Unter Punkt 4.2 werden gegenüber der GeolInfoDok AFIS-ALKIS-ATKIS Anwendungsschema 6.0 vorgenommene Veränderungen für die zukünftigen Versionen GeolInfoDok AFIS-ALKIS-ATKIS Anwendungsschema 7.1 durch Ergänzungen oder Streichungen und Fußnoten sichtbar gemacht:

¹ Ergänzung als Änderung zum AFIS-ALKIS-ATKIS Anwendungsschema Version 6.0

² Löschung als Änderung zum AFIS-ALKIS-ATKIS Anwendungsschema Version 6.0

³ Zusatzfeld, nicht Bestandteil des AFIS-ALKIS-ATKIS Anwendungsschemas

Die Angaben zu den Fußnoten werden am Ende jedes Themenbereichs zusammengefasst.

4.2 Überblick der Zuordnung der Objektarten zu Ebenen

Ebene	Inhalt	Objektart
-------	--------	-----------

Thema Siedlung		
SIE01	Ortslage	52001 AX_Ortslage
SIE02	Baulich geprägte Flächen	41005 AX_TagebauGrubeSteinbruch
SIE03	Bauwerke und sonstige Einrichtungen	51002 AX_BauwerkOderAnlageFuerIndustrieUndGewerbe ¹ 51009 AX_SonstigesBauwerkOderSonstigeEinrichtung
SIE04	Besondere Anlagen auf Siedlungsflächen	52003 AX_Schleuse 52004 AX_Grenzuebergang ² 52005 AX_Testgelaende ¹
SIE05	Gebäude	31001 AX_Gebaeude 51001 AX_Turm

Thema Verkehr		
VER01	Straßenverkehr	42003 AX_Strassenachse ZUSO: 42002 AX_Strasse
VER02	Wege	53003 AX_WegPfadSteig ²
VER03	Bahnverkehr	42014 AX_Bahnstrecke 53005 AX_SeilbahnSchwebbahn
VER04	Flugverkehr	42015 AX_Flugverkehr
VER05	Schiffsverkehr	57002 AX_SchiffahrtlinieFaehrverkehr
VER06	Verkehrsbauwerke und -anlagen	53001 AX_BauwerkImVerkehrsbereich 53002 AX_Strassenverkehrsanlage 53004 AX_Bahnverkehrsanlage 53007 AX_Flugverkehrsanlage 53009 AX_BauwerkImGewaesserbereich

Thema Vegetation		
VEG01	Landwirtschaftliche Nutzfläche	43001 AX_Landwirtschaft
VEG02	Forstwirtschaftliche Nutzfläche	43002 AX_Wald
VEG03	Vegetationsflächen	43004 AX_Heide ¹ 43005 AX_Moor 43006 AX_Sumpf 43007 AX_UnlandVegetationsloseFlaeche
VEG04	Vegetationsmerkmal	54001 AX_Vegetationsmerkmal

Thema Gewässer		
GEW01	Gewässer	44001 AX_Fliessgewaesser 44004 AX_Gewaesserachse 44006 AX_StehendesGewaesser 44007 AX_Meer ZUSO: 44002 AX_Wasserlauf 44003 AX_Kanal
GEW02	Besondere Gewässermerkmale	55001 AX_Gewaessermerkmal
GEW03	Gewässerachse	57003 AX_Gewaesserstationierungsachse ¹

Thema Gebiet		
GEB01	Verwaltungsgebiete	75004 AX_Gebiet_Nationalstaat 75005 AX_Gebiet_Bundesland 75006 AX_Gebiet_Regierungsbezirk 75007 AX_Gebiet_Kreis 75009 AX_Gebietsgrenze Incl. Attribute aus 73001 AX_Nationalstaat 73002 AX_Bundesland 73003 AX_Regierungsbezirk 73004 AX_KreisRegion 73015 AX_Katalogeintrag
GEB02	Geographische Gebiete	74001 AX_Landschaft 74002 AX_KleinraeumigerLandschaftsteil ² 74004 AX_Insel
GEB03	Schutzgebiete	71006 AX_NaturUmweltOderBodenschutzrecht 71011 AX_SonstigesRecht 71012 AX_Schutzzone ZUSO: 71007 AX_SchutzgebietNachNaturUmweltOderBodenschutzrecht

Thema Relief		
REL01	Reliefformen	61003 AX_DammWallDeich 61008 AX_Hoehenlinie 62030 AX_Strukturlinie3D ¹ 62040 AX_Gelaendekante ² ZUSO: 61001 AX_BoeschungKliff ¹
REL02	Messdaten	62020 AX_Punkt3D ¹

Thema HatDirektUnten		
HDU01	Referenzen	Referenzen HatDirektUnten

¹ Ergänzung als Änderung zum AFIS-ALKIS-ATKIS Anwendungsschema Version 6.0

Objektart	Bemerkung
43001 AX_Heide	Neue Objektart
51002 AX_BauwerkOderAnlageFuerIndustrieUndGewerbe	Neue Objektart
52005 AX_Testgelände	Neue Objektart
57003 AX_Gewaesserstationierungsachse	Neue Objektart
61001 AX_BoeschungKliff	Neue Objektart
62020 AX_Punkt3D	Neue Objektart
62030 AX_Strukturlinie3D	Neue Objektart

² Löschung als Änderung zum AFIS-ALKIS-ATKIS Anwendungsschema Version 6.0

Objektart	Bemerkung
52004 AX_Grenzuebergang	Gelöschte Objektart
53003 AX_WegPfadSteig	Gelöschte Objektart
62040 AX_Gelaendekante	Gelöschte Objektart
74002 AX_KleinraeumigerLandschaftsteil	Gelöschte Objektart

4.3 Beschreibung der Ebenen

Thema Siedlung

SIE01_F

<i>Feld</i>	<i>Datentyp</i>	<i>Bezeichnung</i>	<i>gültig für Objektarten</i>
LAND	Text(3)	landeskennung	52001 AX_Ortslage
MODELLART	Text(30)	modellartenkennung	
OBJART	Text(5)	objektart	
OBJART_TXT	Text(50)	objektartText	
OBJID	Text(16)	eindeutigerObjektidentifikator	
HDU_X	Short Integer(4)	hatDirektUntenExistiert	
BEGINN	Text(20)	lebenszeitintervallBeginnt	
ENDE	Text(20)	lebenszeitintervallEndet	
NAM	Text(180)	name	
RGS	Text(100)	regionalsprache	52001 ¹
ZNM	Text(100)	zweitname	52001 ²
SCH ³	Text(12)	schluessel	52001
BEMERKUNG ³	Text(200)	bemerkung	52001
SYMBOLNR ³	Text(9)	symbolnummer	52001

¹ Ergänzung als Änderung zum AFIS-ALKIS-ATKIS Anwendungsschema Version 6.0

<i>Objektart</i>	<i>Kennung</i>	<i>Wert</i>	<i>Bezeichner</i>	<i>Bemerkung</i>
52001	RGS			Neues Attribut

² Löschung als Änderung zum AFIS-ALKIS-ATKIS Anwendungsschema Version 6.0

<i>Objektart</i>	<i>Kennung</i>	<i>Wert</i>	<i>Bezeichner</i>	<i>Bemerkung</i>
52001	ZNM			Gelöschtes Attribut

³ Zusatzfeld, nicht Bestandteil des AFIS-ALKIS-ATKIS Anwendungsschemas

<i>Objektart</i>	<i>Kennung</i>	<i>Wert</i>	<i>Bezeichner</i>	<i>Bemerkung</i>
52001	SCH			Neues Attribut

Thema Siedlung

SIE01_P

<i>Feld</i>	<i>Datentyp</i>	<i>Bezeichnung</i>	<i>gültig für Objektarten</i>
LAND	Text(3)	landeskennung	52001 AX_Ortslage
MODELLART	Text(30)	modellartenkennung	
OBJART	Text(5)	objektart	
OBJART_TXT	Text(50)	objektartText	
OBJID	Text(16)	eindeutigerObjektidentifikator	
HDU_X	Short Integer(4)	hatDirektUntenExistiert	
BEGINN	Text(20)	lebenszeitintervallBeginnt	
ENDE	Text(20)	lebenszeitintervallEndet	
NAM	Text(180)	name	
RGS	Text(100)	regionalsprache	52001 ¹
ZNM	Text(100)	zweitname	52001²
SCH ³	Text(12)	schluessel	52001
BEMERKUNG ³	Text(200)	bemerkung	52001
SYMBNOLNR ³	Text(9)	symbolnummer	52001

¹ Ergänzung als Änderung zum AFIS-ALKIS-ATKIS Anwendungsschema Version 6.0

<i>Objektart</i>	<i>Kennung</i>	<i>Wert</i>	<i>Bezeichner</i>	<i>Bemerkung</i>
52001	RGS			Neues Attribut

² Löschung als Änderung zum AFIS-ALKIS-ATKIS Anwendungsschema Version 6.0

<i>Objektart</i>	<i>Kennung</i>	<i>Wert</i>	<i>Bezeichner</i>	<i>Bemerkung</i>
52001	ZNM			Gelöschtes Attribut

³ Zusatzfeld, nicht Bestandteil des AFIS-ALKIS-ATKIS Anwendungsschemas

<i>Objektart</i>	<i>Kennung</i>	<i>Wert</i>	<i>Bezeichner</i>	<i>Bemerkung</i>
52001	SCH			Neues Attribut

Thema Siedlung

SIE02_F

<i>Feld</i>	<i>Datentyp</i>	<i>Bezeichnung</i>	<i>gültig für Objektarten</i>
LAND	Text(3)	landeskennung	41005 AX_TagebauGrubeSteinbruch
MODELLART	Text(30)	modellartenkennung	
OBJART	Text(5)	objektart	
OBJART_TXT	Text(50)	objektartText	
OBJID	Text(16)	eindeutigerObjektidentifikator	
HDU_X	Short Integer(4)	hatDirektUntenExistiert	
BEGINN	Text(20)	lebenszeitintervallBeginnt	
ENDE	Text(20)	lebenszeitintervallEndet	
AGT	Text(4)	abbaugut	
NAM	Text(100)	name	41005
ZUS	Text(4)	zustand	41005
BEMERKUNG ³	Text(200)	bemerkung	41005
SYMBNOLNR ³	Text(9)	symbolnummer	41005

³ Zusatzfeld, nicht Bestandteil des AFIS-ALKIS-ATKIS Anwendungsschemas

Thema Siedlung

SIE03_P

<i>Feld</i>	<i>Datentyp</i>	<i>Bezeichnung</i>	<i>gültig für Objektarten</i>
LAND	Text(3)	landeskennung	51002 AX_BauwerkOderAnlage- FuerIndustrieUndGewerbe 51009 AX_SonstigesBauwerk- OderSonstigeEinrichtung
MODELLART	Text(30)	modellartenkennung	
OBJART	Text(5)	objektart	
OBJART_TXT	Text(50)	objektartText	
OBJID	Text(16)	eindeutigerObjektidentifikator	
HDU_X	Short Integer(4)	hatDirektUntenExistiert	
BEGINN	Text(20)	lebenszeitintervallBeginnt	
ENDE	Text(20)	lebenszeitintervallEndet	
BWF	Text(4)	bauwerksfunktion	51002 ¹ , 51009 ¹
NAM	Text(100)	name	51002 ¹ , 51009
ZUS	Text(4)	zustand	51002 ¹
BEMERKUNG ³	Text(200)	bemerkung	51002, 51009
SYMBNOLNR ³	Text(9)	symbolnummer	51002, 51009

¹ Ergänzung als Änderung zum AFIS-ALKIS-ATKIS Anwendungsschema Version 6.0

<i>Objektart</i>	<i>Kennung</i>	<i>Wert</i>	<i>Bezeichner</i>	<i>Bemerkung</i>
51002				Neue Objektart
51002	BWF	1220 1260 2530	Windrad Funkmast Kraftwerk	Neues Attribut mit neuen Attributwerten
51002	NAM			Neues Attribut
51002	ZUS	2100 4000	Außer Betrieb, stillgelegt, verlassen Im Bau	Neues Attribut mit neuen Attributwerten
51009	BWF	1750	Gedenkstätte, Denkmal, Denkstein, Standbild	Neues Attribut mit neuem Attributwert

³ Zusatzfeld, nicht Bestandteil des AFIS-ALKIS-ATKIS Anwendungsschemas

Thema Siedlung

SIE04_F

<i>Feld</i>	<i>Datentyp</i>	<i>Bezeichnung</i>	<i>gültig für Objektarten</i>	
LAND	Text(3)	landeskennung	52005 AX_Testgelaende ¹	
MODELLART	Text(30)	modellartenkennung		
OBJART	Text(5)	objektart		
OBJART_TXT	Text(50)	objektartText		
OBJID	Text(16)	eindeutigerObjektidentifikator		
HDU_X	Short Integer(4)	hatDirektUntenExistiert		
BEGINN	Text(20)	lebenszeitintervallBeginnt		
ENDE	Text(20)	lebenszeitintervallEndet		
NAM	Text(100)	name		52005
BEMERKUNG ³	Text(200)	bemerkung		52005
SYMBOLNR ³	Text(9)	symbolnummer	52005	

¹ Ergänzung als Änderung zum AFIS-ALKIS-ATKIS Anwendungsschema Version 6.0

<i>Objektart</i>	<i>Kennung</i>	<i>Wert</i>	<i>Bezeichner</i>	<i>Bemerkung</i>
52005				Neue Objektart
52005	NAM			Neues Attribut

³ Zusatzfeld, nicht Bestandteil des AFIS-ALKIS-ATKIS Anwendungsschemas

Thema Siedlung

SIE04_L

<i>Feld</i>	<i>Datentyp</i>	<i>Bezeichnung</i>	<i>gültig für Objektarten</i>
LAND	Text(3)	landeskennung	52003 AX_Schleuse
MODELLART	Text(30)	modellartenkennung	
OBJART	Text(5)	objektart	
OBJART_TXT	Text(50)	objektartText	
OBJID	Text(16)	eindeutigerObjektidentifikator	
HDU_X	Short Integer(4)	hatDirektUntenExistiert	
BEGINN	Text(20)	lebenszeitintervallBeginnt	
ENDE	Text(20)	lebenszeitintervallEndet	
KON	Text(4)	konstruktionsmerkmalBauart	
NAM	Text(100)	name	52003
ZUS	Text(4)	zustand	52003
BEMERKUNG ³	Text(200)	bemerkung	52003
SYMBOLNR ³	Text(9)	symbolnummer	52003

³ Zusatzfeld, nicht Bestandteil des AFIS-ALKIS-ATKIS Anwendungsschemas

Thema Siedlung

SIE04_P

<i>Feld</i>	<i>Datentyp</i>	<i>Bezeichnung</i>	<i>gültig für Objektarten</i>
LAND	Text(3)	landeskennung	52003 AX_Schleuse
MODELLART	Text(30)	modellartenkennung	52004 AX_Grenzübergang ²
OBJART	Text(5)	objektart	
OBJART_TXT	Text(50)	objektartText	
OBJID	Text(16)	eindeutigerObjektidentifikator	
HDU_X	Short Integer(4)	hatDirektUntenExistiert	
BEGINN	Text(20)	lebenszeitintervallBeginnt	
ENDE	Text(20)	lebenszeitintervallEndet	
KON	Text(4)	konstruktionsmerkmalBauart	52003
NAM	Text(100)	name	52003
ZUS	Text(4)	zustand	52003
BEMERKUNG ³	Text(200)	bemerkung	52003
SYMBOLNR ³	Text(9)	symbolnummer	52003

² **Löschung als Änderung zum AFIS-ALKIS-ATKIS Anwendungsschema Version 6.0**

<i>Objektart</i>	<i>Kennung</i>	<i>Wert</i>	<i>Bezeichner</i>	<i>Bemerkung</i>
52004				Gelöschte Objektart

³ **Zusatzfeld, nicht Bestandteil des AFIS-ALKIS-ATKIS Anwendungsschemas**

Thema Siedlung

SIE05_P

<i>Feld</i>	<i>Datentyp</i>	<i>Bezeichnung</i>	<i>gültig für Objektarten</i>
LAND	Text(3)	landeskennung	31001 AX_Gebaeude
MODELLART	Text(30)	modellartenkennung	51001 AX_Turm
OBJART	Text(5)	objektart	
OBJART_TXT	Text(50)	objektartText	
OBJID	Text(16)	eindeutigerObjektidentifikator	
HDU_X	Short Integer(4)	hatDirektUntenExistiert	
BEGINN	Text(20)	lebenszeitintervallBeginnt	
ENDE	Text(20)	lebenszeitintervallEndet	
BWF	Text(20)	bauwerksfunktion	51001
GFK	Text(4)	gebaeudedefunktion	31001 ¹
HHO	Float(6,1)	objekthoehe	51001
NAM	Text(100)	name	31001, 51001
ZNM	Text(100)	zweitname	31001 ¹
ZUS	Text(4)	zustand	31001, 51001 ¹
BEMERKUNG ³	Text(200)	bemerkung	31001, 51001
SYMBOLNR ³	Text(9)	symbolnummer	31001, 51001

¹ Ergänzung als Änderung zum AFIS-ALKIS-ATKIS Anwendungsschema Version 6.0

<i>Objektart</i>	<i>Kennung</i>	<i>Wert</i>	<i>Bezeichner</i>	<i>Bemerkung</i>
31001	GFK	3041 3048	Kirche Kloster	Neuer Attributwert
31001	ZNM			Neues Attribut
51001	ZUS	2100	Außer Betrieb, stillgelegt, verlassen	Neues Attribut mit neuem Attributwert

³ Zusatzfeld, nicht Bestandteil des AFIS-ALKIS-ATKIS Anwendungsschemas

Thema Verkehr

VER01_L

Objekte des REOs *AX_Strassenachse* (42003) zeigen über die Relation *istTeilVon* auf ZUSOs der Objektart *AX_Strasse* (42002). Die konkrete Zuordnung ist mit den Attributen *OBJART_Z* und *OBJID_Z* definiert. Die Attribute des ZUSO sind allen zugehörigen REOs zugeordnet worden.

Feld	Datentyp	Bezeichnung	gültig für Objektarten
LAND	Text(3)	landeskennung	42003 AX_Strassenachse
MODELLART	Text(30)	modellartenkennung	
OBJART	Text(5)	objektart	
OBJART_TXT	Text(50)	objektartText	
OBJID	Text(16)	eindeutigerObjektidentifikator	
HDU_X	Short Integer(4)	hatDirektUntenExistiert	
BEGINN	Text(20)	lebenszeitintervallBeginnt	
ENDE	Text(20)	lebenszeitintervallEndet	
OBJART_Z	Text(5)	Objektart des ZUSO	42003 (istTeilVon 42002 AX_Strasse)
OBJID_Z	Text(16)	Objekt-ID des ZUSO	42003 (istTeilVon 42002 AX_Strasse)
BEZ	Text(30)	bezeichnung	42003
FSZ	Long Integer(5)	anzahlDerFahrstreifen	42003
FTR	Text(4)	fahrbahntrennung	42003
IBD	Text(4)	internationaleBedeutung	42003
NAM	Text(100)	name	42003 ²
WDM	Text(4)	widmung	42003
ZNM	Text(200)	zweitname	42003 ²
ZUS	Text(4)	zustand	42003
BEMERKUNG ³	Text(200)	bemerkung	42003
SYMBOLNR ³	Text(9)	symbolnummer	42003

¹ Ergänzung als Änderung zum AFIS-ALKIS-ATKIS Anwendungsschema Version 6.0

<i>Objektart</i>	<i>Kennung</i>	<i>Wert</i>	<i>Bezeichner</i>	<i>Bemerkung</i>
42003	ZUS	2100	Außer Betrieb, stillgelegt, verlassen	Neuer Attributwert

² Löschung als Änderung zum AFIS-ALKIS-ATKIS Anwendungsschema Version 6.0

<i>Objektart</i>	<i>Kennung</i>	<i>Wert</i>	<i>Bezeichner</i>	<i>Bemerkung</i>
42003	ZNM			Gelöschtes Attribut
42003	NAM			Gelöschtes Attribut

³ Zusatzfeld, nicht Bestandteil des AFIS-ALKIS-ATKIS Anwendungsschemas

Thema Verkehr

VER03_L

<i>Feld</i>	<i>Datentyp</i>	<i>Bezeichnung</i>	<i>gültig für Objektarten</i>
LAND	Text(3)	landeskennung	42014 AX_Bahnstrecke
MODELLART	Text(30)	modellartenkennung	53005 AX_SeilbahnSchwebebahn
OBJART	Text(5)	objektart	
OBJART_TXT	Text(50)	objektartText	
OBJID	Text(16)	eindeutigerObjektidentifikator	
HDU_X	Short Integer(4)	hatDirektUntenExistiert	
BEGINN	Text(20)	lebenszeitintervallBeginnt	
ENDE	Text(20)	lebenszeitintervallEndet	
BKT	Text(20)	bahnkategorie	42014 ¹ , 53005 ²
ELK	Text(4)	elektrifizierung	42014
GLS	Text(4)	anzahlDerStreckengleise	42014 ³
NAM	Text(100)	name	42014 ² , 53005
NRB	Text(60)	nummerDerBahnstrecke	42014
SPW	Text(4)	spurweite	42014 ¹
VKD	Text(4)	verkehrsdienst	42014 ¹
ZNM	Text(100)	zweitname	42014 ¹
ZUS	Text(4)	zustand	42014
BEMERKUNG ³	Text(200)	bemerkung	42014, 53005
SYMBOLNR ³	Text(9)	symbolnummer	42014, 53005

¹ Ergänzung als Änderung zum AFIS-ALKIS-ATKIS Anwendungsschema Version 6.0

<i>Objektart</i>	<i>Kennung</i>	<i>Wert</i>	<i>Bezeichner</i>	<i>Bemerkung</i>
42014	BKT	1101	Personenverkehr	Neuer Attributwert
42014	SPW	9997	Attribut trifft nicht zu	Neuer Attributwert
42014	VKD	1000	Fernverkehr	Neues Attribut mit neuem Attributwert
42014	ZNM			Neues Attribut
42014	ZUS	2100	Außer Betrieb, stillgelegt, verlassen	Neuer Attributwert

² Löschung als Änderung zum AFIS-ALKIS-ATKIS Anwendungsschema Version 6.0

<i>Objektart</i>	<i>Kennung</i>	<i>Wert</i>	<i>Bezeichner</i>	<i>Bemerkung</i>
42014	NAM			Gelöschtes Attribut
53005	BKT			Gelöschtes Attribut

³ Zusatzfeld, nicht Bestandteil des AFIS-ALKIS-ATKIS Anwendungsschemas

<i>Objektart</i>	<i>Kennung</i>	<i>Wert</i>	<i>Bezeichner</i>	<i>Bemerkung</i>
42014	GLS	3000	Mehrgleisig	Neuer Attributwert

Thema Verkehr

VER04_F

<i>Feld</i>	<i>Datentyp</i>	<i>Bezeichnung</i>	<i>gültig für Objektarten</i>
LAND	Text(3)	landeskennung	42015 AX_Flugverkehr
MODELLART	Text(30)	modellartenkennung	
OBJART	Text(5)	objektart	
OBJART_TXT	Text(50)	objektartText	
OBJID	Text(16)	eindeutigerObjektidentifikator	
HDU_X	Short Integer(4)	hatDirektUntenExistiert	
BEGINN	Text(20)	lebenszeitintervallBeginnt	
ENDE	Text(20)	lebenszeitintervallEndet	
ART	Text(4)	art	
BEZ	Text(60)	bezeichnung	42015
NAM	Text(100)	name	42015
NTZ	Text(4)	nutzung	42015
ZNM	Text(100)	zweitname	42015 ¹
ZUS	Text(4)	zustand	42015
BEMERKUNG ³	Text(200)	bemerkung	42015
SYMBOLNR ³	Text(9)	symbolnummer	42015

¹ Ergänzung als Änderung zum AFIS-ALKIS-ATKIS Anwendungsschema Version 6.0

<i>Objektart</i>	<i>Kennung</i>	<i>Wert</i>	<i>Bezeichner</i>	<i>Bemerkung</i>
42015	ART	5510 5513	Flughafen Sonderflughafen	Gelöschter Attributwert Neuer Attributwert
42015	ZNM			Neues Attribut

³ Zusatzfeld, nicht Bestandteil des AFIS-ALKIS-ATKIS Anwendungsschemas

Thema Verkehr

VER05_L

<i>Feld</i>	<i>Datentyp</i>	<i>Bezeichnung</i>	<i>gültig für Objektarten</i>
LAND	Text(3)	landeskennung	57002 AX_SchiffahrtslinieFaehrverkehr
MODELLART	Text(30)	modellartenkennung	
OBJART	Text(5)	objektart	
OBJART_TXT	Text(50)	objektartText	
OBJID	Text(16)	eindeutigerObjektidentifikator	
HDU_X	Short Integer(4)	hatDirektUntenExistiert	
BEGINN	Text(20)	lebenszeitintervallBeginnt	
ENDE	Text(20)	lebenszeitintervallEndet	
ART	Text(20)	art	
NAM	Text(100)	name	57002
BEMERKUNG ³	Text(200)	bemerkung	57002
SYMBOLNR ³	Text(9)	symbolnummer	57002

² Löschung als Änderung zum AFIS-ALKIS-ATKIS Anwendungsschema Version 6.0

<i>Objektart</i>	<i>Kennung</i>	<i>Wert</i>	<i>Bezeichner</i>	<i>Bemerkung</i>
57002	ART	1740	Linienverkehr	Gelöschter Attributwert

³ Zusatzfeld, nicht Bestandteil des AFIS-ALKIS-ATKIS Anwendungsschemas

Thema Verkehr

VER06_F

<i>Feld</i>	<i>Datentyp</i>	<i>Bezeichnung</i>	<i>gültig für Objektarten</i>
LAND	Text(3)	landeskennung	53009 AX_BauwerkImGewaesserbereich
MODELLART	Text(30)	modellartenkennung	
OBJART	Text(5)	objektart	
OBJART_TXT	Text(50)	objektartText	
OBJID	Text(16)	eindeutigerObjektidentifikator	
HDU_X	Short Integer(4)	hatDirektUntenExistiert	
BEGINN	Text(20)	lebenszeitintervallBeginnt	
ENDE	Text(20)	lebenszeitintervallEndet	
BWF	Text(4)	bauwerksfunktion	
NAM	Text(100)	name	53009
RGS	Text(100)	regionalsprache	53009 ¹
ZUS	Text(4)	zustand	53009
BEMERKUNG ³	Text(200)	bemerkung	53009
SYMBOLNR ³	Text(9)	symbolnummer	53009

¹ Ergänzung als Änderung zum AFIS-ALKIS-ATKIS Anwendungsschema Version 6.0

<i>Objektart</i>	<i>Kennung</i>	<i>Wert</i>	<i>Bezeichner</i>	<i>Bemerkung</i>
53009	BWF	2020	Rückhaltebecken	Neuer Attributwert
53009	RGS			Neues Attribut

³ Zusatzfeld, nicht Bestandteil des AFIS-ALKIS-ATKIS Anwendungsschemas

Thema Verkehr

VER06_L

<i>Feld</i>	<i>Datentyp</i>	<i>Bezeichnung</i>	<i>gültig für Objektarten</i>
LAND	Text(3)	landeskennung	53001 AX_BauwerkImVerkehrsbereich
MODELLART	Text(30)	modellartenkennung	53007 AX_Flugverkehrsanlage
OBJART	Text(5)	objektart	53009 AX_BauwerkImGewaesserbereich
OBJART_TXT	Text(50)	objektartText	
OBJID	Text(16)	eindeutigerObjektidentifikator	
HDU_X	Short Integer(4)	hatDirektUntenExistiert	
BEGINN	Text(20)	lebenszeitintervallBeginnt	
ENDE	Text(20)	lebenszeitintervallEndet	
ART	Text(4)	art	53007
BEZ	Text(60)	bezeichnung	53007
BWF	Text(4)	bauwerksfunktion	53001, 53009 ¹
NAM	Text(100)	name	53001, 53007, 53009
RGS	Text(100)	regionalsprache	53009 ¹
ZNM	Text(100)	zweitname	53007 ¹
ZUS	Text(4)	zustand	53001 ¹ ·53007 ¹ , 53009
BEMERKUNG ³	Text(200)	bemerkung	53001, 53007, 53009
SYMBOLNR ³	Text(9)	symbolnummer	53001, 53007, 53009

¹ Ergänzung als Änderung zum AFIS-ALKIS-ATKIS Anwendungsschema Version 6.0

<i>Objektart</i>	<i>Kennung</i>	<i>Wert</i>	<i>Bezeichner</i>	<i>Bemerkung</i>
53001	ZUS	2100 4000	Außer Betrieb, stillgelegt, verlassen Im Bau	Neues Attribut mit neuen Attributwerten
53007	ZNM			Neues Attribut
53007	ZUS	2100 4000	Außer Betrieb, stillgelegt, verlassen Im Bau	Neues Attribut mit neuen Attributwerten
53009	BWF	2013 2131 2133	Wassertunnel, Wasserstollen, Druckstollen Wellenbrecher, Buhne Hafendamm, Mole	Neuer Attributwert Neuer Attributwert Neuer Attributwert
53009	RGS			Neues Attribut

³ Zusatzfeld, nicht Bestandteil des AFIS-ALKIS-ATKIS Anwendungsschemas

Thema Verkehr

VER06_P

<i>Feld</i>	<i>Datentyp</i>	<i>Bezeichnung</i>	<i>gültig für Objektarten</i>
LAND	Text(3)	landeskennung	53002 AX_Strassenverkehrsanlage
MODELLART	Text(30)	modellartenkennung	53004 AX_Bahnverkehrsanlage
OBJART	Text(5)	objektart	53007 AX_Flugverkehrsanlage
OBJART_TXT	Text(50)	objektartText	53009 AX_BauwerkImGewaesserbereich
OBJID	Text(16)	eindeutigerObjektidentifikator	
HDU_X	Short Integer(4)	hatDirektUntenExistiert	
BEGINN	Text(20)	lebenszeitintervallBeginnt	
ENDE	Text(20)	lebenszeitintervallEndet	
ART	Text(4)	art	53002 ^{1,2,3} , 53007 ¹
BEZ	Text(60)	bezeichnung	53002, 53004, 53007
BFK	Text(4)	bahnhofskategorie	53004
BKT	Text(20)	bahnkategorie	53004 ¹
BWF	Text(4)	bauwerksfunktion	53009 ¹
NAM	Text(100)	name	53002, 53004, 53007, 53009
RGS	Text(100)	regionalsprache	53009 ¹
VKD	Text(4)	verkehrsdienst	53004 ¹
ZNM	Text(100)	zweitname	53007 ¹
ZUS	Text(4)	zustand	53004, 53007 ¹ , 53009
BEMERKUNG ³	Text(200)	bemerkung	53002, 53004, 53007, 53009
SYMBOLNR ³	Text(9)	symbolnummer	53002, 53004, 53007, 53009

¹ Ergänzung als Änderung zum AFIS-ALKIS-ATKIS Anwendungsschema Version 6.0

Objektart	Kennung	Wert	Bezeichner	Bemerkung
53002	ART	3001 3002 3003	Kreuz Dreieck Anschlussstelle	Neuer Attributwert Neuer Attributwert Neuer Attributwert
53004	BKT	1100 1101 1102	Eisenbahn Personenverkehr Güterverkehr	Neues Attribut mit neuen Attributwerten
53004	VKD	1000	Fernverkehrshalt	Neues Attribut mit neuem Attributwert
53007	ART	5521 5522 5560 9998	Verkehrslandeplatz Sonderlandeplatz Wasserlandeplatz Nach Quellenlage nicht zu spezifizieren	Veränderter Attributwert Veränderter Attributwert Neuer Attributwert Neuer Attributwert
53007	ZNM			Neues Attribut
53007	ZUS	2100 4000	Außer Betrieb, stillgelegt, verlassen Im Bau	Neues Attribut mit neuen Attributwerten
53009	BWF	2090	Schöpfwerk	Neuer Attributwert
53009	RGS			Neues Attribut

² Löschung als Änderung zum AFIS-ALKIS-ATKIS Anwendungsschema Version 6.0

Objektart	Kennung	Wert	Bezeichner	Bemerkung
53002	ART	3000	Autobahnknoten	Gelöschter Attributwert

³ Zusatzfeld, nicht Bestandteil des AFIS-ALKIS-ATKIS Anwendungsschemas

Objektart	Kennung	Wert	Bezeichner	Bemerkung
53002	ART	9000	Verkehrsknoten	Neuer Attributwert

Thema Vegetation

VEG01_F

<i>Feld</i>	<i>Datentyp</i>	<i>Bezeichnung</i>	<i>gültig für Objektarten</i>
LAND	Text(3)	landeskennung	43001 AX_Landwirtschaft
MODELLART	Text(30)	modellartenkennung	
OBJART	Text(5)	objektart	
OBJART_TXT	Text(50)	objektartText	
OBJID	Text(16)	eindeutigerObjektidentifikator	
HDU_X	Short Integer(4)	hatDirektUntenExistiert	
BEGINN	Text(20)	lebenszeitintervallBeginnt	
ENDE	Text(20)	lebenszeitintervallEndet	
NAM	Text(100)	name	
VEG	Text(4)	vegetationsmerkmal	43001
BEMERKUNG ³	Text(200)	bemerkung	43001
SYMBOLNR ³	Text(9)	symbolnummer	43001

¹ Ergänzung als Änderung zum AFIS-ALKIS-ATKIS Anwendungsschema Version 6.0

<i>Objektart</i>	<i>Kennung</i>	<i>Wert</i>	<i>Bezeichner</i>	<i>Bemerkung</i>
43001	NAM			Neues Attribut
43001	VEG	1050	Obstplantage	Neuer Attributwert

³ Zusatzfeld, nicht Bestandteil des AFIS-ALKIS-ATKIS Anwendungsschemas

Thema Vegetation

VEG02_F

<i>Feld</i>	<i>Datentyp</i>	<i>Bezeichnung</i>	<i>gültig für Objektarten</i>	
LAND	Text(3)	landeskennung	43002 AX_Wald	
MODELLART	Text(30)	modellartenkennung		
OBJART	Text(5)	objektart		
OBJART_TXT	Text(50)	objektartText		
OBJID	Text(16)	eindeutigerObjektidentifikator		
HDU_X	Short Integer(4)	hatDirektUntenExistiert		
BEGINN	Text(20)	lebenszeitintervallBeginnt		
ENDE	Text(20)	lebenszeitintervallEndet		
NAM	Text(100)	name		43002 ²
BEMERKUNG ³	Text(200)	bemerkung		43002
SYMBOLNR ³	Text(9)	symbolnummer	43002	

² **Löschung als Änderung zum AFIS-ALKIS-ATKIS Anwendungsschema Version 6.0**

<i>Objektart</i>	<i>Kennung</i>	<i>Wert</i>	<i>Bezeichner</i>	<i>Bemerkung</i>
43002	NAM			Gelöschtes Attribut

³ **Zusatzfeld, nicht Bestandteil des AFIS-ALKIS-ATKIS Anwendungsschemas**

Thema Vegetation

VEG03_F

<i>Feld</i>	<i>Datentyp</i>	<i>Bezeichnung</i>	<i>gültig für Objektarten</i>
LAND	Text(3)	landeskennung	43004 AX_Heide ¹
MODELLART	Text(30)	modellartenkennung	43005 AX_Moor
OBJART	Text(5)	objektart	43006 AX_Sumpf
OBJART_TXT	Text(50)	objektartText	43007 AX_UnlandVegetationsloseFlaeche
OBJID	Text(16)	eindeutigerObjektidentifikator	
HDU_X	Short Integer(4)	hatDirektUntenExistiert	
BEGINN	Text(20)	lebenszeitintervallBeginnt	
ENDE	Text(20)	lebenszeitintervallEndet	
FKT	Text(4)	funktion	43007
NAM	Text(100)	name	43004 ¹ , 43005 ¹ , 43006 ¹ , 43007²
OFM	Text(4)	oberflaechenmaterial	43007
BEMERKUNG ³	Text(200)	bemerkung	43004, 43005, 43006, 43007
SYMBOLNR ³	Text(9)	symbolnummer	43004, 43005, 43006, 43007

¹ Ergänzung als Änderung zum AFIS-ALKIS-ATKIS Anwendungsschema Version 6.0

<i>Objektart</i>	<i>Kennung</i>	<i>Wert</i>	<i>Bezeichner</i>	<i>Bemerkung</i>
43004				Neue Objektart
43004	NAM			Neues Attribut
43005	NAM			Neues Attribut
43006	NAM			Neues Attribut
43007	OFM	1040	Sand	Neuer Attributwert

² Löschung als Änderung zum AFIS-ALKIS-ATKIS Anwendungsschema Version 6.0

<i>Objektart</i>	<i>Kennung</i>	<i>Wert</i>	<i>Bezeichner</i>	<i>Bemerkung</i>
43007	NAM			Gelöschtes Attribut

³ Zusatzfeld, nicht Bestandteil des AFIS-ALKIS-ATKIS Anwendungsschema

Thema Vegetation

VEG04_F

<i>Feld</i>	<i>Datentyp</i>	<i>Bezeichnung</i>	<i>gültig für Objektarten</i>
LAND	Text(3)	landeskennung	54001 AX_Vegetationsmerkmal
MODELLART	Text(30)	modellartenkennung	
OBJART	Text(5)	objektart	
OBJART_TXT	Text(50)	objektartText	
OBJID	Text(16)	eindeutigerObjektidentifikator	
HDU_X	Short Integer(4)	hatDirektUntenExistiert	
BEGINN	Text(20)	lebenszeitintervallBeginnt	
ENDE	Text(20)	lebenszeitintervallEndet	
NAM	Text(100)	name	
ZUS	Text(4)	zustand	54001
BEMERKUNG ³	Text(200)	bemerkung	54001
SYMBOLNR ³	Text(9)	symbolnummer	54001

¹ Ergänzung als Änderung zum AFIS-ALKIS-ATKIS Anwendungsschema Version 6.0

<i>Objektart</i>	<i>Kennung</i>	<i>Wert</i>	<i>Bezeichner</i>	<i>Bemerkung</i>
54001	NAM			Neues Attribut

³ Zusatzfeld, nicht Bestandteil des AFIS-ALKIS-ATKIS Anwendungsschemas

Thema Gewässer

GEW01_F

Objekte des REOs *AX_Fliessgewaesser* (44001) zeigen über die Relation *istTeilVon* auf ZUSOs der Objektart *AX_Wasserlauf* (44002) oder *AX_Kanal* (44003). Die konkrete Zuordnung ist mit den Attributen *OBJART_Z* und *OBJID_Z* definiert. Die Attribute des ZUSO sind allen zugehörigen REOs zugeordnet worden.

Feld	Datentyp	Bezeichnung	gültig für Objektarten
LAND	Text(3)	landeskennung	44001 AX_Fliessgewaesser
MODELLART	Text(30)	modellartenkennung	44006 AX_StehendesGewaesser 44007 AX_Meer
OBJART	Text(5)	objektart	
OBJART_TXT	Text(50)	objektartText	
OBJID	Text(16)	eindeutigerObjektidentifikator	
HDU_X	Short Integer(4)	hatDirektUntenExistiert	
BEGINN	Text(20)	lebenszeitintervallBeginnt	
ENDE	Text(20)	lebenszeitintervallEndet	
OBJART_Z	Text(5)	Objektart des ZUSO	44001 (istTeilVon 44002 / 44003)
OBJID_Z	Text(16)	Objekt-ID des ZUSO	44001 (istTeilVon 44002 / 44003)
FKT	Text(4)	funktion	44001
GWK	Text(20)	gewaesserkennzahl	44001, 44006 ²
HYD	Text(4)	hydrologischesMerkmal	44001, 44006 ¹
NAM	Text(100)	name	44001, 44006, 44007
RGS	Text(100)	regionalsprache	44001 ¹ , 44006 ¹ , 44007 ¹
SFK	Text(4)	schifffahrtskategorie	44001, 44006
SKZ	Text(20)	seekennzahl	44006 ¹
WDM	Text(4)	widmung	44001, 44006
WSG	Float(6,1)	wasserspiegelhoeheInStehendemGewaesser	44006 ¹
ZNM	Text(100)	zweitname	44001, 44006 ¹ , 44007
ZUS	Text(4)	zustand	44001

TID ³	Text(4)	tidemerkmale	44001
BEMERKUNG ³	Text(200)	bemerkung	44001, 44006, 44007
SYMBOLNR ³	Text(9)	symbolnummer	44001, 44006, 44007

¹ Ergänzung als Änderung zum AFIS-ALKIS-ATKIS Anwendungsschema Version 6.0

<i>Objektart</i>	<i>Kennung</i>	<i>Wert</i>	<i>Bezeichner</i>	<i>Bemerkung</i>
44001	FKT	8300	Kanal	Neues Attribut mit neuem Attributwert
44001	RGS			Neues Attribut
44006	HYD	2000	Nicht ständig Wasser führend	Neues Attribut mit neuem Attributwert
44006	RGS			Neues Attribut
44006	SKZ			Neues Attribut
44006	WSG			Neues Attribut
44006	ZNM			Neues Attribut
44007	RGS			Neues Attribut

² Löschung als Änderung zum AFIS-ALKIS-ATKIS Anwendungsschema Version 6.0

<i>Objektart</i>	<i>Kennung</i>	<i>Wert</i>	<i>Bezeichner</i>	<i>Bemerkung</i>
44006	GWK			Gelöschtes Attribut

³ Zusatzfeld, nicht Bestandteil des AFIS-ALKIS-ATKIS Anwendungsschemas

<i>Objektart</i>	<i>Kennung</i>	<i>Wert</i>	<i>Bezeichner</i>	<i>Bemerkung</i>
44001	TID	1000	Mit Tideeinfluss	Neues Attribut mit neuem Attributwert

Thema Gewässer

GEW01_L

Objekte des REOs *AX_Gewaesserachse* (44004) zeigen über die Relation *istTeilVon* auf ZUSOs der Objektart *AX_Wasserlauf* (44002) oder *AX_Kanal* (44003). Die konkrete Zuordnung ist mit den Attributen *OBJART_Z* und *OBJID_Z* definiert. Die Attribute des ZUSO sind allen zugehörigen REOs zugeordnet worden.

Feld	Datentyp	Bezeichnung	gültig für Objektarten
LAND	Text(3)	landeskennung	44004 AX_Gewaesserachse
MODELLART	Text(30)	modellartenkennung	
OBJART	Text(5)	objektart	
OBJART_TXT	Text(50)	objektartText	
OBJID	Text(16)	eindeutigerObjektidentifikator	
HDU_X	Short Integer(4)	hatDirektUntenExistiert	
BEGINN	Text(20)	lebenszeitintervallBeginnt	
ENDE	Text(20)	lebenszeitintervallEndet	
OBJART_Z	Text(5)	Objektart des ZUSO	
OBJID_Z	Text(16)	Objekt-ID des ZUSO	44004 (istTeilVon 44002 / 44003)
BRG	Short integer(2)	breiteDesGewaessers	44004
FKT	Text(4)	funktion	44004
FLR	Short integer(1)	fliessrichtung	44004
GWK	Text(20)	gewaesserkennzahl	44004
HYD	Text(4)	hydrologischesMerkmal	44004
NAM	Text(100)	name	44004
RGS	Text(100)	regionalsprache	44004 ¹
SFK	Text(4)	schiffahrtkategorie	44004
WDM	Text(4)	widmung	44004
ZNM	Text(100)	zweitname	44004
ZUS	Text(4)	zustand	44004

TID ³	Text(4)	tidemerkmale	44004
BEMERKUNG ³	Text(200)	bemerkung	44004
SYMBOLNR ³	Text(9)	symbolnummer	44004

¹ Ergänzung als Änderung zum AFIS-ALKIS-ATKIS Anwendungsschema Version 6.0

<i>Objektart</i>	<i>Kennung</i>	<i>Wert</i>	<i>Bezeichner</i>	<i>Bemerkung</i>
44004	RGS			Neues Attribut

³ Zusatzfeld, nicht Bestandteil des AFIS-ALKIS-ATKIS Anwendungsschema

<i>Objektart</i>	<i>Kennung</i>	<i>Wert</i>	<i>Bezeichner</i>	<i>Bemerkung</i>
44004	TID	1000	Mit Tideeinfluss	Neues Attribut mit neuem Attributwert

Thema Gewässer

GEW02_F

<i>Feld</i>	<i>Datentyp</i>	<i>Bezeichnung</i>	<i>gültig für Objektarten</i>
LAND	Text(3)	landeskennung	55001 AX_Gewaessermerkmal
MODELLART	Text(30)	modellartenkennung	
OBJART	Text(5)	objektart	
OBJART_TXT	Text(50)	objektartText	
OBJID	Text(16)	eindeutigerObjektidentifikator	
HDU_X	Short Integer(4)	hatDirektUntenExistiert	
BEGINN	Text(20)	lebenszeitintervallBeginnt	
ENDE	Text(20)	lebenszeitintervallEndet	
ART	Text(4)	art	
NAM	Text(100)	name	55001
RGS	Text(100)	regionalsprache	55001 ¹
BEMERKUNG ³	Text(200)	bemerkung	55001
SYMBOLNR ³	Text(9)	symbolnummer	55001

¹ Ergänzung als Änderung zum AFIS-ALKIS-ATKIS Anwendungsschema Version 6.0

<i>Objektart</i>	<i>Kennung</i>	<i>Wert</i>	<i>Bezeichner</i>	<i>Bemerkung</i>
55001	RGS			Neues Attribut

² Löschung als Änderung zum AFIS-ALKIS-ATKIS Anwendungsschema Version 6.0

<i>Objektart</i>	<i>Kennung</i>	<i>Wert</i>	<i>Bezeichner</i>	<i>Bemerkung</i>
55001	ART	1620	Wasserfall	Gelöschter Attributwert

³ Zusatzfeld, nicht Bestandteil des AFIS-ALKIS-ATKIS Anwendungsschemas

Thema Gewässer

GEW03_L

<i>Feld</i>	<i>Datentyp</i>	<i>Bezeichnung</i>	<i>gültig für Objektarten</i>
LAND	Text(3)	landeskennung	57003 AX_Gewaesserstationierungsachse ¹
MODELLART	Text(30)	modellartenkennung	
OBJART	Text(5)	objektart	
OBJART_TXT	Text(50)	objektartText	
OBJID	Text(16)	eindeutigerObjektidentifikator	
HDU_X	Short Integer(4)	hatDirektUntenExistiert	
BEGINN	Text(20)	lebenszeitintervallBeginnt	
ENDE	Text(20)	lebenszeitintervallEndet	
AGA	Text(4)	artDerGewaesserachse	
FLR	Short Integer(1)	fliesrichtung	57003 ¹
GWK	Text(30)	gewaesserkennzahl	57003 ¹
NAM	Text(100)	name	57003 ¹
RGS	Text(100)	regionalsprache	57003 ¹
SFK	Text(4)	schiffahrtskategorie	57003 ¹
ZNM	Text(100)	zweitname	57003 ¹
TID ³	Text(4)	tidemerkmale	57003
BEMERKUNG ³	Text(200)	bemerkung	57003
SYMBOLNR ³	Text(9)	symbolnummer	57003

¹ Ergänzung als Änderung zum AFIS-ALKIS-ATKIS Anwendungsschema Version 6.0

<i>Objektart</i>	<i>Kennung</i>	<i>Wert</i>	<i>Bezeichner</i>	<i>Bemerkung</i>
57003				Neue Objektart
57003	AGA	2000 3001 3002	Genäherte Mittellinie in Gewässern Fiktive Verbindung in Fließgewässern Fiktive Verbindung in Seen und Teichen	Neues Attribut mit neuen Attributwerten
57003	FLR			Neues Attribut
57003	GWK			Neues Attribut
57003	NAM			Neues Attribut
57003	RGS			Neues Attribut
57003	SFK	1000 2000 3000	Binnenwasserstraße Seewasserstraße Landesgewässer mit Verkehrsordnung	Neues Attribut mit neuen Attributwerten
57003	ZNM			Neues Attribut

³ Zusatzfeld, nicht Bestandteil des AFIS-ALKIS-ATKIS Anwendungsschemas

<i>Objektart</i>	<i>Kennung</i>	<i>Wert</i>	<i>Bezeichner</i>	<i>Bemerkung</i>
57003	TID	1000	Mit Tideeinfluss	Neues Attribut mit neuem Attributwert

Thema Gebiet

GEB01_F

Die Attribute *Bezeichnung*, *Schlüssel* und *Administrative Funktion* aus der Objektartengruppe *Kataloge* werden zu den Objekten der Administrativen Gebietseinheiten hinzugefügt.

<i>Feld</i>	<i>Datentyp</i>	<i>Bezeichnung</i>	<i>gültig für Objektarten</i>
LAND	Text(3)	landeskennung	75004 AX_Gebiet_Nationalstaat
MODELLART	Text(30)	modellartenkennung	75005 AX_Gebiet_Bundesland
OBJART	Text(5)	objektart	75006 AX_Gebiet_Regierungsbezirk
OBJART_TXT	Text(50)	objektartText	75007 AX_Gebiet_Kreis
OBJID	Text(16)	eindeutigerObjektidentifikator	75904 International ³
HDU_X	Short Integer(4)	hatDirektUntenExistiert	
BEGINN	Text(20)	lebenszeitintervallBeginnt	
ENDE	Text(20)	lebenszeitintervallEndet	
ADM	Text(20)	administrativeFunktion	75004, 75005, 75006, 75007
BEZ_NAT	Text(60)	bezeichnungNationalstaat	75004, 75005, 75006, 75007
BEZ_LAN	Text(60)	bezeichnungLand	75005, 75006, 75007
BEZ_RBZ	Text(60)	bezeichnungRegierungsbezirk	75006, 75007
BEZ_KRS	Text(60)	bezeichnungKreis	75007
RGS	Text(100)	regionalsprache	75004 ¹ , 75005 ¹ , 75006 ¹ , 75007 ¹
SCH	Text(20)	schluesselGesamt	75004, 75005, 75006, 75007
BEZ_INT ³	Text(60)	bezeichnungAuslaendischerStaaten	75904
BEMERKUNG ³	Text(200)	bemerkung	75004, 75005, 75006, 75007, 75904
SYMBOLNR ³	Text(9)	symbolnummer	75004, 75005, 75006, 75007, 75904

¹ Ergänzung als Änderung zum AFIS-ALKIS-ATKIS Anwendungsschema Version 6.0

<i>Objektart</i>	<i>Kennung</i>	<i>Wert</i>	<i>Bezeichner</i>	<i>Bemerkung</i>
75004	RGS			Neues Attribut
75005	RGS			Neues Attribut
75006	RGS			Neues Attribut
75007	RGS			Neues Attribut

³ Zusatzfeld, nicht Bestandteil des AFIS-ALKIS-ATKIS Anwendungsschemas

<i>Objektart</i>	<i>Kennung</i>	<i>Wert</i>	<i>Bezeichner</i>	<i>Bemerkung</i>
75904				Neue Objektart

Thema Gebiet

GEB01_L

<i>Feld</i>	<i>Datentyp</i>	<i>Bezeichnung</i>	<i>gültig für Objektarten</i>
LAND	Text(3)	landeskennung	75009 AX_Gebietsgrenze
MODELLART	Text(30)	modellartenkennung	
OBJART	Text(5)	objektart	
OBJART_TXT	Text(50)	objektartText	
OBJID	Text(16)	eindeutigerObjektidentifikator	
HDU_X	Short Integer(4)	hatDirektUntenExistiert	
BEGINN	Text(20)	lebenszeitintervallBeginnt	
ENDE	Text(20)	lebenszeitintervallEndet	
AGZ	Text(30)	artDerGebietsgrenze	
ZUS	Text(4)	zustand	75009 ¹
BEMERKUNG ³	Text(200)	bemerkung	75009
SYMBOLNR ³	Text(9)	symbolnummer	75009

¹ Ergänzung als Änderung zum AFIS-ALKIS-ATKIS Anwendungsschema Version 6.0

<i>Objektart</i>	<i>Kennung</i>	<i>Wert</i>	<i>Bezeichner</i>	<i>Bemerkung</i>
75009	AGZ	7100	Grenze eines Staates	Neuer Attributwert
		7108	Grenze eines Kondominiums	Neuer Attributwert
75009	ZUS	4100	Streitig/strittig	Neues Attribut mit neuem Attributwert

³ Zusatzfeld, nicht Bestandteil des AFIS-ALKIS-ATKIS Anwendungsschemas

Thema Gebiet

GEB02_F

<i>Feld</i>	<i>Datentyp</i>	<i>Bezeichnung</i>	<i>gültig für Objektarten</i>
LAND	Text(3)	landeskennung	74001 AX_Landschaft
MODELLART	Text(30)	modellartenkennung	74002 AX_KleinraeumigerLandschaftsteil ²
OBJART	Text(5)	objektart	74004 AX_Insel
OBJART_TXT	Text(50)	objektartText	
OBJID	Text(16)	eindeutigerObjektidentifikator	
HDU_X	Short Integer(4)	hatDirektUntenExistiert	
BEGINN	Text(20)	lebenszeitintervallBeginnt	
ENDE	Text(20)	lebenszeitintervallEndet	
LTP	Text(4)	landschaftstyp	74001 ¹
NAM	Text(100)	name	74001, 74004
RGS	Text(100)	regionalsprache	74001 ¹ , 74004 ¹
BEMERKUNG ³	Text(200)	bemerkung	74001, 74004
SYMBOLNR ³	Text(9)	symbolnummer	74001, 74004

¹ Ergänzung als Änderung zum AFIS-ALKIS-ATKIS Anwendungsschema Version 6.0

<i>Objektart</i>	<i>Kennung</i>	<i>Wert</i>	<i>Bezeichner</i>	<i>Bemerkung</i>
74001	LTP	1100	Gebirge, Bergland, Hügelland	Veränderter Attributbezeichner
		1200	Berg, Berge	Veränderter Attributbezeichner
		1300	Becken, Senke	Veränderter Attributbezeichner
		1400	Tal, Niederung	Veränderter Attributbezeichner
		1500	(Tief-) Ebene, Flachland	Veränderter Attributbezeichner
		1600	Plateau, Hochfläche	Veränderter Attributbezeichner
		1700	Mündungsgebiet	Gelöschter Attributwert
		1800	Dünenlandschaft	Gelöschter Attributwert
		1900	Wald-, Heidelandschaft	Veränderter Attributbezeichner
		2200	Siedlungs-, Wirtschaftslandschaft	Veränderter Attributbezeichner
		2400	Heidelandschaft	Gelöschter Attributwert
		2500	Küstenlandschaft	Veränderter Attributbezeichner
2600	Historische Landschaft	Neuer Attributwert		
74001	RGS			Neues Attribut
74004	RGS			Neues Attribut

² Löschung als Änderung zum AFIS-ALKIS-ATKIS Anwendungsschema Version 6.0

<i>Objektart</i>	<i>Kennung</i>	<i>Wert</i>	<i>Bezeichner</i>	<i>Bemerkung</i>
74002				Gelöschte Objektart

³ Zusatzfeld, nicht Bestandteil des AFIS-ALKIS-ATKIS Anwendungsschemas

Thema Gebiet

GEB03_F

Objekte des REOs *AX_Schutzzone* (71012) zeigen über die Relation *istTeilVon* auf ZUSOs der Objektart *AX_SchutzgebietNachNaturUmweltOderBodenschutzrecht* (71007). Die konkrete Zuordnung ist mit den Attributen *OBJART_Z* und *OBJID_Z* definiert. Die Attribute des ZUSO sind allen zugehörigen REOs zugeordnet worden.

Feld	Datentyp	Bezeichnung	gültig für Objektarten
LAND	Text(3)	landeskennung	71006 AX_NaturUmweltOderBodenschutzrecht
MODELLART	Text(30)	modellartenkennung	71011 AX_SonstigesRecht 71012 AX_Schutzzone
OBJART	Text(5)	objektart	
OBJART_TXT	Text(50)	objektartText	
OBJID	Text(16)	eindeutigerObjektidentifikator	
HDU_X	Short Integer(4)	hatDirektUntenExistiert	
BEGINN	Text(20)	lebenszeitintervallBeginnt	
ENDE	Text(20)	lebenszeitintervallEndet	
OBJART_Z	Text(5)	Objektart des ZUSO	71012 (istTeilVon 71007)
OBJID_Z	Text(16)	Objekt-ID des ZUSO	71012 (istTeilVon 71007)
ADF	Text(4)	artDerFestlegung	71006, 71011, 71012
BEZ	Text(60)	bezeichnung	71006, 71011 ²
NAM	Text(180)	name	71006, 71011, 71012
NRS	Text(20)	nummerDerSchutzzone	71012 ²
SGN	Text(20)	nummerDesSchutzgebietes	71012
ZON	Text(4)	zone	71012 ²
BEMERKUNG ³	Text(200)	bemerkung	71006, 71011, 71012
SYMBOLNR ³	Text(9)	symbolnummer	71006, 71011, 71012

² Löschung als Änderung zum AFIS-ALKIS-ATKIS Anwendungsschema Version 6.0

<i>Objektart</i>	<i>Kennung</i>	<i>Wert</i>	<i>Bezeichner</i>	<i>Bemerkung</i>
71011	BEZ			Gelöschtes Attribut
71012	NRS			Gelöschtes Attribut
71012	ZON			Gelöschtes Attribut

³ Zusatzfeld, nicht Bestandteil des AFIS-ALKIS-ATKIS Anwendungsschemas

Thema Relief

REL01_L

Objekte des REOs *AX_Strukturlinie3D* (62030) zeigen über die Relation *istTeilVon* auf ZUSOs der Objektart *AX_BoeschungKliff* (61001). Die konkrete Zuordnung ist mit den Attributen *OBJART_Z* und *OBJID_Z* definiert. Die Attribute des ZUSO sind allen zugehörigen REOs zugeordnet worden.

Feld	Datentyp	Bezeichnung	gültig für Objektarten
LAND	Text(3)	landeskennung	61003 AX_DammWallDeich
MODELLART	Text(30)	modellartenkennung	61008 AX_Hoehenlinie
OBJART	Text(5)	objektart	62030 AX_Strukturlinie3D ¹
OBJART_TXT	Text(50)	objektartText	62040 AX_Gelaendekante ²
OBJID	Text(16)	eindeutigerObjektidentifikator	
HDU_X	Short Integer(4)	hatDirektUntenExistiert	
BEGINN	Text(20)	lebenszeitintervallBeginnt	
ENDE	Text(20)	lebenszeitintervallEndet	
OBJART_Z	Text(5)	Objektart des ZUSO	62040 ² 62030 ¹ (istTeilVon 61001 ¹)
OBJID_Z	Text(16)	Objekt-ID des ZUSO	62040 ² 62030 ¹ (istTeilVon 61001 ¹)
ART	Text(4)	art	62040 ² 62030 ¹
BEZ	Text(60)	bezeichnung	61003 ²
FKT	Text(4)	funktion	61003 ¹
HHL	Float(8,2)	hoeheVonHoehenlinie	61008
HHO	Float(6,1)	objekthoehe	62040 ² 62030 ¹ (istTeilVon 61001 ¹)
NAM	Text(100)	name	61003
BEMERKUNG ³	Text(200)	bemerkung	61003, 61008, 62040 ² 62030 ¹
SYMBOLNR ³	Text(9)	symbolnummer	61003, 61008, 62040 ² 62030 ¹

¹ Ergänzung als Änderung zum AFIS-ALKIS-ATKIS Anwendungsschema Version 6.0

<i>Objektart</i>	<i>Kennung</i>	<i>Wert</i>	<i>Bezeichner</i>	<i>Bemerkung</i>
61001				Neue Objektart
61003	FKT	3001 3003	Hochwasserschutz, Sturmflutschutz Hochwasserschutz, Sturmflutschutz zugleich Verkehrsführung	Neues Attribut mit neuen Attributwerten
62030				Neue Objektart
62030	ART	1220	Oberkante	Neues Attribut mit neuem Attributwert
62030	HHO			Neues Attribut

² Löschung als Änderung zum AFIS-ALKIS-ATKIS Anwendungsschema Version 6.0

<i>Objektart</i>	<i>Kennung</i>	<i>Wert</i>	<i>Bezeichner</i>	<i>Bemerkung</i>
61003	BEZ			Gelöschtes Attribut
62040				Gelöschte Objektart

³ Zusatzfeld, nicht Bestandteil des AFIS-ALKIS-ATKIS Anwendungsschemas

Thema Relief

REL02_P

<i>Feld</i>	<i>Datentyp</i>	<i>Bezeichnung</i>	<i>gültig für Objektarten</i>
LAND	Text(3)	landeskennung	62020 AX_Punkt3D ¹
MODELLART	Text(30)	modellartenkennung	
OBJART	Text(5)	objektart	
OBJART_TXT	Text(50)	objektartText	
OBJID	Text(16)	eindeutigerObjektidentifikator	
HDU_X	Short Integer(4)	hatDirektUntenExistiert	
BEGINN	Text(20)	lebenszeitintervallBeginnt	
ENDE	Text(20)	lebenszeitintervallEndet	
ART	Text(4)	artDesPunkt3D	
HOEHE ³	Float(6,1)	hoehe	62020 ¹
BEMERKUNG ³	Text(200)	bemerkung	62020 ¹
SYMBOLNR ³	Text(9)	symbolnummer	62020 ¹

¹ Ergänzung als Änderung zum AFIS-ALKIS-ATKIS Anwendungsschema Version 6.0

<i>Objektart</i>	<i>Kennung</i>	<i>Wert</i>	<i>Bezeichner</i>	<i>Bemerkung</i>
62020				Neue Objektart
62020	ART	1100	Besonderer Höhenpunkt	Neues Attribut mit neuem Attributwert

³ Zusatzfeld, nicht Bestandteil des AFIS-ALKIS-ATKIS Anwendungsschemas

Thema *HatDirektUnten*

HDU01

Dieses Thema umfasst nur eine Ebene ohne Geometrie. Hier werden alle vertikalen Beziehungen zwischen Objekten (Relation *HatDirektUnten*) tabellarisch erfasst.

Diese Ebene ist automatisch Bestandteil einer jeden Datenbereitstellung und inhaltlich auf die lieferungsrelevanten Objekte eingeschränkt.

Feld	Datentyp	Bezeichnung	gültig für Objektarten
LAND	Text(3)	landeskennung	
OBJART_1	Text(5)	objektart	Oberes Objekt
OBJID_1	Text(16)	eindeutigerObjektidentifikator	
EBENE_1	Text(7)	Name der Ebene	
OBJART_2	Text(5)	objektart	Unteres Objekt
OBJID_2	Text(16)	eindeutigerObjektidentifikator	
EBENE_2	Text(7)	Name der Ebene	

5 Aktualität und Vollständigkeit

Die Aktualität erfüllt bezüglich der im ATKIS®-Objektartenkatalog DLM1000 aufgezeigten Objektarten und Attribute mindestens den Umfang der Liste der [Spitzenaktualität des ATKIS® Basis-DLM](#).

Die Vollständigkeit wird mindestens gewährleistet durch die jeweils aktuellen Daten des Basis-DLM der AdV unter Berücksichtigung der im [ATKIS®-Objektartenkatalog DLM1000](#) definierten Erfassungskriterien.

Folgenden Objektarten sind im Jahr 2021 vollständig aktualisiert worden:

Thema	Ebene	Objektart	Stichtag
Siedlung	SIE01	52001 AX_Ortslage	31.12.2021
	SIE02	41005 AX_TagebauGrubeSteinbruch	
	SIE03	51002 AX_BauwerkOderAnlageFuerIndustrieUndGewerbe	
	SIE05	31001 AX_Gebaeude (nur Kirchen)	
Verkehr	VER01	42002 AX_Strasse	
		42003 AX_Strassenachse	
	VER03	42014 AX_Bahnstrecke	
		53005 AX_SeilbahnSchwebebahn	
	VER04	42015 AX_Flugverkehr	
	VER05	57002 AX_SchiffahrtslinieFaehrverkehr	
	VER06	53001 AX_BauwerkImVerkehrsbereich	
	53002 AX_Strassenverkehrsanlage		
	53004 AX_Bahnverkehrsanlage		
	53007 AX_Flugverkehrsanlage		
Vegetation	VEG01	43001 AX_Landwirtschaft	
	VEG02	43002 AX_Wald	
	VEG03	43004 AX_Heide	
		43005 AX_Moor	
		43006 AX_Sumpf	
		43007 AX_Unland/Vegetationslose Fläche	
	VEG04	54001 AX_Vegetationsmerkmal	
Gewässer	GEW01	44001 AX_Fliessgewaesser	
		44002 AX_Wasserlauf	
		44003 AX_Kanal	
		44004 AX_Gewaesserachse	
		44006 AX_StehendesGewaesser	
	GEW03	57003 AX_Gewaesserstationierungsachse	

Digitales Landschaftsmodell 1:1 000 000
DLM1000

Gebiete	GEB01	75004 AX_Gebiet_Nationalstaat 75005 AX_Gebiet_Bundesland 75006 AX_Gebiet_Regierungsbezirk 75007 AX_Gebiet_Kreis 75009 AX_Gebietsgrenze	31.12.2021
	GEB03	71006 AX_NaturUmweltOderBodenschutzrecht 71007 AX_SchutzgebietNachUmweltOderBodenschutzrecht 71011 AX_SonstigesRecht 71012 AX_Schutzzone	

In den Jahren 2016 bis 2020 wurden die übrigen Objektarten vollständig aktualisiert.

Ergänzungen im Ausland entsprechen bezüglich der Aktualität, Lagegenauigkeit und
Inhaltsdichte nicht immer den Anforderungen des DLM1000.

6 Erfassungskriterien und Bemerkungen

Nachfolgend sind detaillierte, über das GeoInfoDokAFIS-ALKIS-ATKIS Anwendungsschema Version 6.0 hinausgehende oder veränderte Erfassungskriterien und zusätzlich erklärende Bemerkungen zu einzelnen Objektarten und Attributwerten des DLM1000 aufgeführt.

Thema Siedlung	
52001 AX_Ortslage	<p>Mittels des Schlüsselattributs SCH lassen sich durch Verknüpfungen mit den beim BKG kostenfrei zu erhaltenden Produkten Verwaltungsgebiete VG250 und Verwaltungsgebiete VG1000 weitere Einzelheiten zu den Objekten ableiten.</p> <p>Ortslagen mit einer Fläche < 2 km² sind punktförmig, Ortslagen mit einer Fläche >= 2 km² sind flächenförmig erfasst.</p> <p>Ein Objekt wird auch punktförmig modelliert, wenn es eine selbstständige Gemeinde ohne eigene Ortslage (Sammelgemeinde) ist.</p>
51002 AX_BauwerkOderAnlageFuerIndustrie UndGewerbe	<p>Ein Punktobjekt mit BWF=1220 ‚Windrad‘ repräsentiert jeweils 10 Windkraftanlagen.</p> <p>Objekte mit BWF=1260 ‚Funkmast‘ sind ab einer Objekthöhe >= 100 m erfasst.</p> <p>Objekte mit dem Attribut BWF=2530 ‚Kraftwerk‘: erfasst werden Fossil-Thermische Kraftwerke ab einer Leistung von 300 MW, Kernkraftwerke vollzählig, Solarparks ab einer Fläche von 0,25 km².</p>
31001 AX_Gebaeude	<p>Objekte mit GFK=3031 ‚Schloss‘, GFK=3038 ‚Burg, Festung‘ oder GFK=3041 ‚Kirche‘ sind vollzählig erfasst wenn UNESCO-Welterbe, sonst in Auswahl.</p> <p>Objekte mit GFK=3048 ‚Kloster‘: Bedeutende Objekte, die bereits vom Gebäude her als solche erkennbar sind.</p>

Thema Verkehr	
42002 AX_Strasse 42003 AX_Strassenachse	Straßen mit WDM=1301, 1303 und 1305 sind vollzählig erfasst.
42014 AX_Bahnstrecke	<p>Im Rahmen der Generalisierung können auf einer Liniengeometrie mehrere Strecken im betriebstechnischen Sinne verlaufen. Im Attribut NRB ist/sind bei Strecken der „DB AG“ und einiger Privatbahnen die betriebstechnische/n Streckennummer/n eingetragen. Die Streckennummern wurden aus Unterlagen von DB-Netz erfasst. Im Falle mehrfacher Streckennummern sind alle aufgeführt.</p> <p>Das Attribut ELK=1000 ‚Elektrifiziert‘ wird vergeben, wenn mindestens eine Strecke auf der gezeigten Liniengeometrie einen elektrifizierten Ausbauzustand besitzt.</p> <p>Das Attribut GLS=2000 ‚Zweigleisig‘ wird vergeben, wenn mindestens eine zweigleisige Strecke auf der gezeigten Liniengeometrie verläuft und GLS=3000 ‚Mehrgleisig‘, wenn im Rahmen der Generalisierung mehrer Strecken zusammengefasst sind.</p>
53001 AX_BauwerkImVerkehrsbereich	<p>Im Rahmen der Generalisierung können mehrere Bauwerke gleicher Wertart zusammengefasst worden sein. Die Länge eines Objekte mit ART=1800 ‚Brücke‘ ergibt sich – neben der tatsächlichen Länge – auch aus der Kartengrundlage, sie entspricht bei einer Überführung mindestens der Breite der Signatur des überführten Objekts.</p> <p>Objekte mit ART=1800 ‚Brücke‘ über linienförmig modellierte Gewässer sind nur in Ausnahmefällen erfasst.</p>
53002 AX_Verkehrsknoten	Objekte mit ART = 9000 sind Überführungen mit Verkehrsbezug zur unterführenden Straße
53004 AX_Bahnverkehrsanlage	Objekte mit FKT=1000 ‚Personenverkehr‘ sind vollzählig erfasst, mit FKT=2000 ‚Güterverkehr‘ nur Rangierbahnhöfe.
53009 AX_BauwerkImGewaesserbereich	Objekte mit BWF=2020 ‚Rückhaltebecken‘ sind ab einer Flächengröße von 0,25 km ² erfasst.
57002 AX_SchiffahrtlinieFaehrverkehr	Objekte mit ART=1730 ‚Personenfährverkehr‘ sind nur im Meer erfasst.

Thema Vegetation	
43001 AX_Landwirtschaft	Objekte sind ab einer Flächengröße von 5 km ² vollzählig erfasst.
43005 AX_Moor	Objekte sind ab einer Flächengröße von 5 km ² vollzählig erfasst.
43006 AX_Sumpf	Objekte sind ab einer Flächengröße von 5 km ² vollzählig erfasst.

54001 AX_Vegetationsmerkmal	Objekte sind ab einer Flächengröße von 5 km ² vollzählig erfasst.
--------------------------------	--

Thema Gewässer	
44002 AX_Wasserlauf 44003 AX_Kanal	Objekte erhalten im Attribut GWK eine Gewässerkennzahl, wenn sie ein Gewässereinzugsgebiet von > 10 km ² besitzen. Dies ist gleichbedeutend mit der Berichtspflicht der Objekte für die „EU-Wasserrahmenrichtlinie“.
57003 AX_Gewaesserstationierungsachse	Objekte sind vollzählig entsprechend der Vorgaben der Wasserfachstellen erfasst.

Thema Gebiet	
75004 AX_Gebiet_Nationalstaat 75005 AX_Gebiet_Bundesland 75006 AX_Gebiet_Regierungsbezirk 75007 AX_Gebiet_Kreis	Liegen Objekte der Verwaltungsgebiete auf Meeresflächen, dem Bodensee oder – bei einigen großen Mündungstrichtern – auf flächenhaft modellierten Wasserläufen, so werden diese als eigenständige Objekte erfasst.
74001 AX_Landschaft	Vollzählige Erfassung der Objekte, wie sie durch den <u>Ständigen Ausschuss für geographische Namen</u> festgelegt sind und im Darstellungsdienst ‚Landschaften Deutschlands‘ des Bundesamtes für Kartographie und Geodäsie aufgezeigt werden. Die als Flächen modellierten Objekte können sich – bedingt durch die topographische Lage in der Natur – teilweise überschneiden oder überlagern. Die Objekte stehen in keinem topologischen Zusammenhang. Zweitnamen sind im Feld BEMERKUNG eingetragen.
75009 AX_Gebietsgrenze	Objekte sind für die Verwaltungsgebiete vollzählig erfasst.

Thema Relief	
62030 AX_Strukturlinie3D	Die Objekte sind gerichtet. Das Gefälle befindet sich – betrachtet vom Anfangsstützpunkt zum Endstützpunkt – rechts.
62020 AX_Punkt3D	Der 3D-Punkt ist mit der für das Modell gewünschten Genauigkeit erfasst.

Allgemein	
Gebietsabdeckung	Die Ausdehnung des DLM1000 beschränkt sich auf das deutsche Staatsgebiet. Dies gilt auch für die seewärtige Grenze des deutschen Hoheitsgebietes.
Landeskennung	Objekte, die im Staatsgebiet der Bundesrepublik Deutschland liegen, sind im Attribut LAND mit ‚DE‘ gekennzeichnet.
Symbolnummer	Die Einträge im Feld SYMBOLNR können als Visualisierungshilfe genutzt werden. Die Symbolnummern sind auf den folgenden Seiten erläutert. Die zurzeit nicht vorhandenen Objekte sind in Grau dargestellt.

Thema Line-Symbols					
Symbolnr.	Name		Ebene	Ebene	Bemerkung
42003_001	Autobahn einspurig		ver01_1		
42003_002	Bundesstraße		ver01_1		
42003_003	Landesstraße		ver01_1		
42003_004	Sonstige Straße		ver01_1		
42003_005	Autobahn einspurig	außer Betrieb	ver01_1		
42003_006	Bundesstraße	außer Betrieb	ver01_1		
42003_007	Landesstraße	außer Betrieb	ver01_1		
42003_008	Sonstige Straße	außer Betrieb	ver01_1		
42003_009	Autobahn einspurig	im Bau	ver01_1		
42003_010	Bundesstraße	im Bau	ver01_1		
42003_011	Landesstraße	im Bau	ver01_1		
42003_012	Sonstige Straße	im Bau	ver01_1		
42003_013	Autobahn Auffahrt		ver01_1		
42003_014	Bundesstraße Auffahrt		ver01_1		
42003_015	Landesstraße Auffahrt		ver01_1		
42003_016	Sonstige Straße Auffahrt		ver01_1		
42003_017	Autobahn Auffahrt	außer Betrieb	ver01_1		
42003_018	Bundesstraße Auffahrt	außer Betrieb	ver01_1		
42003_019	Landesstraße Auffahrt	außer Betrieb	ver01_1		
42003_020	Sonstige Straße Auffahrt	außer Betrieb	ver01_1		
42003_021	Autobahn Auffahrt	im Bau	ver01_1		
42003_022	Bundesstraße Auffahrt	im Bau	ver01_1		
42003_023	Landesstraße Auffahrt	im Bau	ver01_1		
42003_024	Sonstige Straße Auffahrt	im Bau	ver01_1		
42003_026	Brücke Autobahn einspurig		ver01_1	ver06_1	
42003_027	Brücke Bundesstraße		ver01_1	ver06_1	
42003_028	Brücke Landesstraße		ver01_1	ver06_1	
42003_029	Brücke Sonstige Straße		ver01_1	ver06_1	
42003_030	Tunnel Autobahn einspurig		ver01_1	ver06_1	
42003_031	Tunnel Bundesstraße		ver01_1	ver06_1	
42003_032	Tunnel Landesstraße		ver01_1	ver06_1	
42003_033	Tunnel Sonstige Straße		ver01_1	ver06_1	
42003_034	Brücke Auffahrt		ver01_1	ver06_1	
42003_035	Tunnel Auffahrt		ver01_1	ver06_1	
42003_036	Autobahn einspurig auf Damm		ver01_1		
42003_037	Bundesstraße auf Damm		ver01_1		
42003_038	Landesstraße auf Damm		ver01_1		
42003_039	Sonstige Straße auf Damm		ver01_1		
42003_040	Auffahrt auf Damm		ver01_1		
42003_041	Bundesstraße Ortsdurchfahrt DTK500		ver01_1		entspricht 42003_002
42003_042	Bundesstraße Ortsdurchfahrt DTK500	im Bau	ver01_1		entspricht 42003_010
42003_043	Bundesstraße Ortsdurchfahrt DTK500	außer Betrieb	ver01_1		entspricht 42003_006
42003_044	Brücke Bundesstraße Ortsdurchfahrt DTK500		ver01_1	ver06_1	entspricht 42003_027
42003_045	Tunnel Bundesstraße Ortsdurchfahrt DTK500		ver01_1	ver06_1	entspricht 42003_031
42003_046	Landesstraße Ortsdurchfahrt DTK500		ver01_1		entspricht 42003_003

42003_047	Landesstraße Ortsdurchfahrt DTK500	im Bau	ver01_I		entspricht 42003_011
42003_049	Brücke Landesstraße Ortsdurchfahrt DTK500		ver01_I	ver06_I	entspricht 42003_028
42003_050	Tunnel Landesstraße Ortsdurchfahrt DTK500		ver01_I	ver06_I	entspricht 42003_032
42003_051	Sonstige Straße Ortsdurchfahrt DTK500		ver01_I		entspricht 42003_004
42003_052	Sonstige Straße Ortsdurchfahrt DTK500	im Bau	ver01_I		entspricht 42003_012
42003_054	Brücke Sonstige Straße Ortsdurchfahrt DTK500		ver01_I	ver06_I	entspricht 42003_029
42003_055	Tunnel Sonstige Straße Ortsdurchfahrt DTK500		ver01_I	ver06_I	entspricht 42003_033
42003_201	Autobahn		ver01_I		
42003_202	Bundesstraße autobahnähnlich		ver01_I		
42003_203	Landesstraße autobahnähnlich		ver01_I		
42003_204	Sonstige Straße autobahnähnlich		ver01_I		
42003_205	Autobahn	außer Betrieb	ver01_I		
42003_206	Bundesstraße autobahnähnlich	außer Betrieb	ver01_I		
42003_207	Landesstraße autobahnähnlich	außer Betrieb	ver01_I		
42003_208	Sonstige Straße autobahnähnlich	außer Betrieb	ver01_I		
42003_209	Autobahn	im Bau	ver01_I		
42003_210	Bundesstraße autobahnähnlich	im Bau	ver01_I		
42003_211	Landesstraße autobahnähnlich	im Bau	ver01_I		
42003_212	Sonstige Straße autobahnähnlich	im Bau	ver01_I		
42003_226	Brücke Autobahn		ver01_I	ver06_I	
42003_227	Brücke Bundesstraße autobahnähnlich		ver01_I	ver06_I	
42003_228	Brücke Landesstraße autobahnähnlich		ver01_I	ver06_I	
42003_229	Brücke Sonstige Straße autobahnähnlich		ver01_I	ver06_I	
42003_230	Tunnel Autobahn		ver01_I	ver06_I	
42003_231	Tunnel Bundesstraße autobahnähnlich		ver01_I	ver06_I	
42003_232	Tunnel Landesstraße autobahnähnlich		ver01_I	ver06_I	
42003_233	Tunnel Sonstige Straße autobahnähnlich		ver01_I	ver06_I	
42003_236	Autobahn auf Damm		ver01_I		
42003_237	Bundesstraße autobahnähnlich auf Damm		ver01_I		
42003_238	Landesstraße autobahnähnlich auf Damm		ver01_I		
42003_239	Sonstige Straße autobahnähnlich auf Damm		ver01_I		
42003_240	Autobahn eine Fahrbahn		ver01_I		
42003_241	Bundesstraße eine Fahrbahn		ver01_I		
42003_242	Landesstraße eine Fahrbahn		ver01_I		
42003_243	Sonstige Straße eine Fahrbahn		ver01_I		
42003_244	Autobahn eine Fahrbahn	im Bau	ver01_I		
42003_245	Bundesstraße eine Fahrbahn	im Bau	ver01_I		
42003_246	Landesstraße eine Fahrbahn	im Bau	ver01_I		
42003_247	Sonstige Straße eine Fahrbahn	im Bau	ver01_I		
42003_248	Brücke Autobahn eine Fahrbahn		ver01_I	ver06_I	
42014_001	Bahn Personenverkehr Normalspur		ver03_I		
42014_002	Bahn Güterverkehr Normalspur		ver03_I		
42014_003	Bahn S-Bahn Normalspur		ver03_I		
42014_004	Bahn Zahnradbahn		ver03_I		
42014_005	Bahn Standseilbahn		ver03_I		
42014_006	Bahn Museumsbahn Normalspur		ver03_I		
42014_007	Bahn Magnetschwebbahn		ver03_I	ver06_I	
42014_009	Brücke Bahn Normalspur		ver03_I	ver06_I	

42014_010	Tunnel Bahn Normalspur		ver03_I	ver06_I	
42014_011	Bahn Normalspur im Bau		ver03_I		
42014_012	Bahn	außer Betrieb	ver03_I		
42014_013	Bahn Personenverkehr Schmalspur		ver03_I		
42014_014	Bahn Güterverkehr Schmalspur		ver03_I		
42014_015	Bahn S-Bahn Schmalspur		ver03_I		
42014_016	Bahn Museumsbahn Schmalspur		ver03_I		
42014_018	Brücke Bahn Schmalspur		ver03_I	ver06_I	
42014_019	Tunnel Bahn Schmalspur		ver03_I	ver06_I	
42014_020	Bahn Schmalspur	im Bau	ver03_I		
42014_021	Bahn Güterverkehr Breitspur		ver03_I		
42014_022	Eisenbahn Normalspur auf Damm		ver03_I		
42014_023	Eisenbahn Schmalspur auf Damm		ver03_I		
44004_001	Wasserlauf Stufe_1	0-11m	gew01_I		
44004_002	Wasserlauf Stufe_2	0-11m	gew01_I		
44004_003	Wasserlauf Stufe_3	0-11m	gew01_I		
44004_004	Kanal Stufe_1	0-11m	gew01_I		
44004_005	Kanal Stufe_2	0-11m	gew01_I		
44004_006	Kanal Stufe_3	0-11m	gew01_I		
44004_007	Brücke Gewässer	0-11m	gew01_I	ver06_I	
44004_011	Wasserlauf Stufe_1	12-41m	gew01_I		
44004_012	Wasserlauf Stufe_2	12-41m	gew01_I		
44004_013	Wasserlauf Stufe_3	12-41m	gew01_I		
44004_014	Kanal Stufe_1	12-41m	gew01_I		
44004_015	Kanal Stufe_2	12-41m	gew01_I		
44004_016	Kanal Stufe_3	12-41m	gew01_I		
44004_017	Brücke Gewässer	12-41m	gew01_I	ver06_I	
44004_021	Wasserlauf Stufe_1	42-124m	gew01_I		
44004_022	Wasserlauf Stufe_2	42-124m	gew01_I		
44004_023	Wasserlauf Stufe_3	42-124m	gew01_I		
44004_024	Kanal Stufe_1	42-124m	gew01_I		
44004_025	Kanal Stufe_2	42-124m	gew01_I		
44004_026	Kanal Stufe_3	42-124m	gew01_I		
44004_027	Brücke Gewässer	42-124m	gew01_I	ver06_I	
44004_031	Wasserlauf Stufe_1	125-199m	gew01_I		
44004_032	Wasserlauf Stufe_2	125-199m	gew01_I		
44004_033	Wasserlauf Stufe_3	125-199m	gew01_I		
44004_034	Kanal Stufe_1	125-199m	gew01_I		
44004_035	Kanal Stufe_2	125-199m	gew01_I		
44004_036	Kanal Stufe_3	125-199m	gew01_I		
44004_037	Brücke Gewässer	125-199m	gew01_I	ver06_I	
44004_042	Wasserlauf Sickerstrecke		gew01_I		
44004_043	Durchlass Wasserlauf		gew01_I	ver06_I	
44004_044	Tunnel Wasserlauf		gew01_I	ver06_I	
44004_045	Wasserstollen		gew01_I	ver06_I	
52003_101	Schiffshebewerk		sie04_I		
52003_102	Kammerschleuse		sie04_I		
53005_000	Seilbahn/Schwebebahn		ver03_I		

53007_107	Rollbahn		ver06_I		
53009_102	Staumauer		ver06_I		
53009_103	Staudamm		ver06_I		
53009_104	Wehr		ver06_I		
53009_105	Sicherheitstor		ver06_I		
53009_106	Siel		ver06_I		
53009_107	Sperwerk		ver06_I		
53009_108	Wellenbrecher, Buhne		ver06_I		
53009_109	Hafendamm, Mole		ver06_I		
57002_101	Fähre, Auto		ver05_I		
57002_102	Fähre, Eisenbahn		ver05_I		
57002_103	Fähre, Personen		ver05_I		
57003_001	Achse Wasserlauf Stufe_1		gew03_I		
57003_002	Achse Wasserlauf Stufe_2		gew03_I		
57003_003	Achse Wasserlauf Stufe_3		gew03_I		
57003_004	Achse Kanal Stufe_1		gew03_I		
57003_005	Achse Kanal Stufe_2		gew03_I		
57003_006	Achse Kanal Stufe_3		gew03_I		
57003_007	Verbindungsachse Wasserlauf Stufe_1		gew03_I		
57003_008	Verbindungsachse Wasserlauf Stufe_2		gew03_I		
57003_009	Verbindungsachse Wasserlauf Stufe_3		gew03_I		
57003_010	Verbindungsachse Kanal Stufe_1		gew03_I		
57003_011	Verbindungsachse Kanal Stufe_2		gew03_I		
57003_012	Verbindungsachse Kanal Stufe_3		gew03_I		
57003_013	Verbindungsachse See Wasserlauf Stufe_1		gew03_I		
57003_014	Verbindungsachse See Wasserlauf Stufe_2		gew03_I		
57003_015	Verbindungsachse See Wasserlauf Stufe_3		gew03_I		
57003_016	Verbindungsachse See Kanal Stufe_1		gew03_I		
57003_017	Verbindungsachse See Kanal Stufe_2		gew03_I		
57003_018	Verbindungsachse See Kanal Stufe_3		gew03_I		
61003_000	Damm/Wall/Deich		rel01_I		
61008_002	Höhenlinie	0m	rel01_I		
61008_003	Höhenlinie	100m	rel01_I		
61008_004	Höhenlinie	200m	rel01_I		
61008_005	Höhenlinie	500m	rel01_I		
61008_006	Höhenlinie	1000m	rel01_I		
61008_007	Höhenlinie	1500m	rel01_I		
61008_008	Höhenlinie	2000m	rel01_I		
61008_009	Höhenlinie	2500m	rel01_I		
61008_010	Höhenlinie	3000m	rel01_I		
62030_000	Strukturlinie 3D	Geländekante	rel01_I		
75009_001	Grenze	Staat BRD	geb01_I		
75009_002	Grenze	Bundesland	geb01_I		
75009_003	Grenze	Regierungsbezirk	geb01_I		
75009_004	Grenze	Kreis	geb01_I		

41005_001	Bergbaubetrieb Tagebau Erde	sie02_f	
41005_002	Bergbaubetrieb Tagebau Steine	sie02_f	
41005_003	Bergbaubetrieb Tagebau Brennstoffe	sie02_f	
41005_004	Bergbaubetrieb Tagebau Torf	sie02_f	
41005_005	Bergbaubetrieb Tagebau Braunkohle	sie02_f	
42015_002	Internationaler Flughafen	ver04_f	
42015_003	Regionalflughafen	ver04_f	
42015_010	Sonderflughafen	ver04_f	
43001_001	Landwirtschaft Hopfenfeld	veg01_f	
43001_002	Landwirtschaft Weingarten	veg01_f	
43001_003	Landwirtschaft Obstplantage	veg01_f	
43002_000	Wald	veg02_f	
43004_000	Heide	veg03_f	
43005_000	Moor	veg03_f	
43006_000	Sumpf	veg03_f	
43007_001	Vegetationslos Fels	veg03_f	
43007_002	Vegetationslos Eis/Firn	veg03_f	
43007_003	Vegetationslos Sand	veg03_f	
44001_001	Fließgewässer Stufe_1	gew01_f	
44001_002	Fließgewässer Stufe_2	gew01_f	
44001_003	Fließgewässer Stufe_3	gew01_f	
44006_001	Stehendes Gewässer Stufe_1	gew01_f	
44006_002	Stehendes Gewässer Stufe_2	gew01_f	
44006_003	Stehendes Gewässer Stufe_3	gew01_f	
44007_000	Meer	gew01_f	
52001_300	Ortslage >= 5 km ²	sie01_f	
52001_301	Ortslage <= 5 km ² > 2 km ²	sie01_f	
52005_000	Testglände	sie04_f	
53009_001	Rückhaltebecken	ver06_f	
54001_000	Nasser Boden	veg04_f	
55001_101	Watt	gew02_f	
55001_102	Sandbank	gew02_f	
71006_000	Naturpark	geb03_f	
71011_001	Truppenübungsplatz	geb03_f	
71011_002	Standortübungsplatz	geb03_f	
71012_001	Biosphärenreservat	geb03_f	
71012_002	Nationalpark	geb03_f	
74001_001	Landschaft Historische Landschaft	geb02_f	
74001_002	Landschaft Gebirge, Bergland	geb02_f	
74001_003	Landschaft Berg, Berge	geb02_f	
74001_004	Landschaft Becken / Senke	geb02_f	
74001_005	Landschaft Tal, Niederung	geb02_f	
74001_006	Landschaft Ebene, Flachland	geb02_f	
74001_007	Landschaft Plateau, Hochfläche	geb02_f	
74001_010	Landschaft Wald-, Heidelandschaft	geb02_f	
74001_011	Landschaft Inselgruppe	geb02_f	
74001_012	Landschaft Seenlandschaft	geb02_f	
74001_013	Landschaft Siedlungslandschaft	geb02_f	

Digitales Landschaftsmodell 1:1 000 000
DLM1000

74001_014	Landschaft	Moorlandschaft	geb02_f	
74001_016	Landschaft	Küstenlandschaft	geb02_f	
74004_000	Insel		geb02_f	
75004_000	Verwaltungseinheit	BRD	geb01_f	
75005_000	Verwaltungseinheit	Bundesland	geb01_f	
75006_000	Verwaltungseinheit	Regierungsbezirk	geb01_f	
75007_000	Verwaltungseinheit	Kreis	geb01_f	

Thema Marker-Symbols					
Symbolnr.	Name			Ebene	Bemerkung
31001_001	Gebäude	Schloss	ZUS1000	sie05_p	
31001_002	Gebäude	Burg/Festung	ZUS1000	sie05_p	
31001_003	Gebäude	Kirche	ZUS1000	sie05_p	
31001_004	Gebäude	Kloster	ZUS1000	sie05_p	
31001_005	Gebäude	Ruine Schloss	ZUS2000	sie05_p	
31001_006	Gebäude	Ruine Burg/Festung	ZUS2000	sie05_p	
31001_007	Gebäude	Ruine Kirche	ZUS2000	sie05_p	
31001_008	Gebäude	Ruine Kloster	ZUS2000	sie05_p	
51001_002	Turm	Wasserturm		sie05_p	
51001_003	Turm	Leuchtturm		sie05_p	
51001_004	Turm	Sende-/Funk-/Fernmeldeturm		sie05_p	
51001_005	Turm	Turm sonstiger		sie05_p	
51001_006	Turm	Aussichtsturm		sie05_p	
51001_007	Turm	Kontrollturm		sie05_p	
51001_008	Turm	Kühlturm		sie05_p	
51002_001	Bauwerk	Kraftwerk Wasser		sie03_p	
51002_002	Bauwerk	Kraftwerk Kernenergie		sie03_p	
51002_003	Bauwerk	Kraftwerk Sonne		sie03_p	
51002_004	Bauwerk	Kraftwerk Windpark		sie03_p	
51002_005	Bauwerk	Kraftwerk Verbrennung		sie03_p	
51002_006	Bauwerk	Funkmast		sie03_p	
51009_000	Denkmal/Denkstein/Standbild			sie03_p	
52001_001	Ortslage selbständig Einwohnerzahl < 3000			sie01_p	
52001_002	Ortslage nicht selbständig Einwohnerzahl < 3000			sie01_p	
52001_003	Ortslage virtuell			sie01_p	
52001_004	Ortslage selbständig Einwohnerzahl >= 3000			sie01_p	
52001_005	Ortslage nicht selbständig Einwohnerzahl >= 3000			sie01_p	
52003_001	Anlagen	Schiffshebewerk		sie04_p	
52003_002	Anlagen	Kammerschleuse		sie04_p	
53002_001	Verkehrsknoten	Autobahn		ver06_p	
53002_002	Verkehrsknoten	autobahnähnlich		ver06_p	
53002_003	Verkehrsknoten	Straße		ver06_p	
53002_004	Verkehrsknoten	Autobahn	im Bau	ver06_p	
53002_005	Verkehrsknoten	autobahnähnlich	im Bau	ver06_p	
53002_006	Verkehrsknoten	Straße	im Bau	ver06_p	
53002_007	Verkehrsknoten	Autobahn	außer Betrieb	ver06_p	
53002_008	Verkehrsknoten	autobahnähnlich	außer Betrieb	ver06_p	
53002_009	Verkehrsknoten	Straße	außer Betrieb	ver06_p	
53004_001	Bahnhof			ver06_p	
53004_002	Haltepunkt			ver06_p	
53004_003	Bahnhof	ungeklärt		ver06_p	
53004_004	Bahnhof		im Bau	ver06_p	
53004_005	Rangierbahnhof			ver06_p	
53007_004	Verkehrslandeplatz			ver06_p	

53007_005	Landeplatz, Sonderlandeplatz		ver06_p	
53007_006	Segelfluggelände		ver06_p	
53007_007	Flughafen	außer Betrieb	ver06_p	
53007_008	Flughafen	im Bau	ver06_p	
53007_009	Wasserlandeplatz		ver06_p	
53009_004	Bauwerk Gewässer	Wehr	ver06_p	
53009_005	Bauwerk Gewässer	Sicherheitstor	ver06_p	
53009_006	Bauwerk Gewässer	Siel	ver06_p	
53009_007	Bauwerk Gewässer	Sperrwerk	ver06_p	
53009_008	Bauwerk Gewässer	Schöpfwerk	ver06_p	
62020_000	Höhenpunkt		rel02_p	

7 Datenbezug

Der Datenbestand kann kostenfrei auf unserer Internetseite www.bkg.bund.de unter der Rubrik „Produkte & Services“ bezogen werden.

8 Nutzungsbestimmungen und Quellenvermerk

Die hier angebotenen Geodaten stehen über Geodatendienste gemäß der Open Data Datenlizenz Deutschland – Namensnennung – Version 2.0 geldleistungsfrei zum Download und zur Online-Nutzung zur Verfügung.

Insbesondere hat jeder Nutzer den Quellenvermerk zu allen Geodaten, Metadaten und Geodatendiensten erkennbar und in optischem Zusammenhang zu platzieren. Veränderungen, Bearbeitungen, neue Gestaltungen oder sonstige Abwandlungen sind mit einem Veränderungshinweis im Quellenvermerk zu versehen.

Quellenvermerk und Veränderungshinweis sind wie folgt zu gestalten. Bei der Darstellung auf einer Webseite oder in einer App ist der Quellenvermerk mit der URL "<http://www.bkg.bund.de>" zu verlinken.

© GeoBasis-DE / [BKG](http://www.bkg.bund.de) <Jahr des letzten Datenbezugs>

© GeoBasis-DE / [BKG](http://www.bkg.bund.de) <Jahr des letzten Datenbezugs> (Daten verändert)

9 Kontaktdaten

Bundesamt für Kartographie und Geodäsie
Referat GDL2 | Dienstleistungszentrum des Bundes für Geoinformation und Geodäsie (DLZ)
Karl-Rothe-Straße 10-14
D-04105 Leipzig

Tel.: +49(0)341 5634 333

Fax: +49(0)341 5634 415

E-Mail: dlz@bkg.bund.de

Weitere Informationen finden Sie unter www.bkg.bund.de unter der Rubrik „Produkte & Services“.